



Oulun matkailun tunnuslukuja

Syyskuu 2015

20/11/2015

Yöpymiset vajaat 2 % plussalla

Oulun** majoitusliikkeiden rekisteröidyt yöpymiset (478.900) lisääntyivät tammi-syyskuussa 1,7 % edellisvuodesta. Kasvu tuli kokonaan kotimaasta yöpymismäärän (391.000) lisääntyessä 4,8 %. Ulkomailta kirjattiin yöpymisissä (87.900) sitä vastoin vähennyistä 10,0 %. Eniten ulkomaalaisyöpymisiä tuli Norjasta (13.800, - 3 %), Ruotsista (11.900, + 5 %), Saksasta (11.800, + 18 %), Venäjältä (6.500, - 54 %), Iso-Britanniasta (4.200, - 12 %) ja Puolasta (4.000, - 0 %) tulleet olivat seuraavilla sijoilla.

Vuonna 2014 yöpymiset 606.100) lisääntyivät 1,4 % edellisvuodesta. Kasvu tuli kokonaan kotimaasta yöpymismäärän (485.100) lisääntyessä 2,3 %. Ulkomailta kirjattiin yöpymisissä (121.000) vähennyistä 2,0 %. Eniten ulkomaalaisyöpymisiä tuli Venäjältä (16.700, - 14 %) ja Norjasta (14.900, - 9 %). Ruotsista (13.600, - 5 %), Saksasta (12.100, + 7 %), Puolasta (5.700, + 289 %) ja Iso-Britanniasta (5.700, + 4 %) tuli seuraavaksi eniten yöpymisiä.

Kesän yöpymiset prosentin miinuksella

Kesällä 2015 (touko-syyskuu) yöpymiset (291.600) vähenivät Oulussa 1,1 %. Miinus tuli kokonaan ulkomailta (60.800, - 11,3 %) kotimaisten yöpymisten (230.800) lisääntyessä 1,9 %. Ulkomaalaisoitä tuli eniten Norjasta (13.100, - 2 %), Ruotsista (9.000, + 9 %), Saksasta (8.700, + 10 %) ja Venäjältä (3.000, - 54 %).

Talvella 2014-15 (marras-huhtikuu) yöpymiset (272.200) lisääntyivät Oulussa edellistalvesta 3,8 %. Nousu tuli kotimaasta (228.900, + 5,6 %) ulkomailta saapuneiden yöpymisten (43.300) vähentyessä 4,9 %. Eniten ulkomaalaisyöpymisiä tuli Venäjältä (5.400, - 49 %), Ruotsista (4.300, - 13 %), Saksasta (4.200, + 34 %), Puolasta (3.500, + 271 %), Latviasta (2.900, + 126 %) ja Virosta (2.700, + 25 %).

Lisäystä työajan matkailussa

Vapaa-ajan matkalla olleiden yöpymiset vähenivät Oulussa tammi-syyskuussa (- 8.600) työmatkalla olleiden lisääntyessä 22.500:lla. Vapaa-ajan matkailu kasvoi hieman kotimaasta (+ 1.400), joten vähennys tuli ulkomailta (- 10.000). Työmatkailun kasvusta suurin osa tuli kotimaasta (+ 19.700). Yöpymiset jakautuivat matkan tarkoituksen mukaan Oulun majoitusliikkeissä tammi-syyskuussa seuraavasti: vapaa-aika 58,3 %, ammattiin liittyvät 40,1 %, muu tarkoitus 1,6 %.

Oulu yöpymisissä kuudennella sijalla

Kuntakohtaisessa vertailussa Oulu oli yöpymisissä mitattuna tammi-syyskuussa kuudennella sijalla Vantaan ja Sotkamon perässä, mutta mm. Kuopion ja Kuusamon edellä.

Kotimaisissa yöpymisissä Oulu oli samalla sijalla. Ulkomaalaisöissä Oulu oli sijalla kahdeksan Espoon, Turun ja Maarianhaminan perässä, mutta mm. Kuusamon ja Lappeenrannan edellä.

Käyttöaste ja keskihinta nousussa

Kaikkien majoitusliikkeiden* huonekäyttöaste oli Oulussa tammi-syyskuussa 65,2 % eli 5,4 prosenttiyksikköä korkeampi kuin vuotta aiemmin (59,8 %). Myös syyskuussa käyttöaste (68,9 %) oli selvästi suunnilleen saman verran korkeampi kuin vuotta aiemmin (63,3 %).

Koko maassa kaikkien majoitusliikkeiden käyttöaste oli tammi-syyskuussa 49,1 %.

Yöpymisen keskihinta oli Oulussa tammi-syyskuussa 56,56 € eli 2,4 euroa korkeampi kuin vuotta aiemmin (54,15 €). Syyskuussa keskihinta (65,17 €) oli yli kolme euroa korkeampi kuin vuotta aiemmin (61,87 €).

Koko maassa yöpymisen keskihinta oli tammi-syyskuussa 50,08 €.

Majoitusmyynnin arvo nousussa

Majoitusmyynnin arvo oli Oulussa tammi-syyskuussa 27,08 milj. € eli 1,60 milj. € suurempi kuin vuotta aiemmin (25,49 milj. €). Vuoden 2014 majoitusmyynti oli 33,61 milj. € eli 2,28 milj. € suurempi kuin vuotta aiemmin (31,32 milj. €).

Oulun rekisteröity majoituskapasiteetti oli syyskuussa 3.092vuodetta eli 346 (- 10,1 %) vuodepaikkaa pienempi kuin vuotta aikaisemmin. Vuoden 2014 keskimääräinen kapasiteetti oli 3.379 vuodetta eli 15 (- 0,5 %) vuodepaikkaa pienempi kuin vuonna 2013.

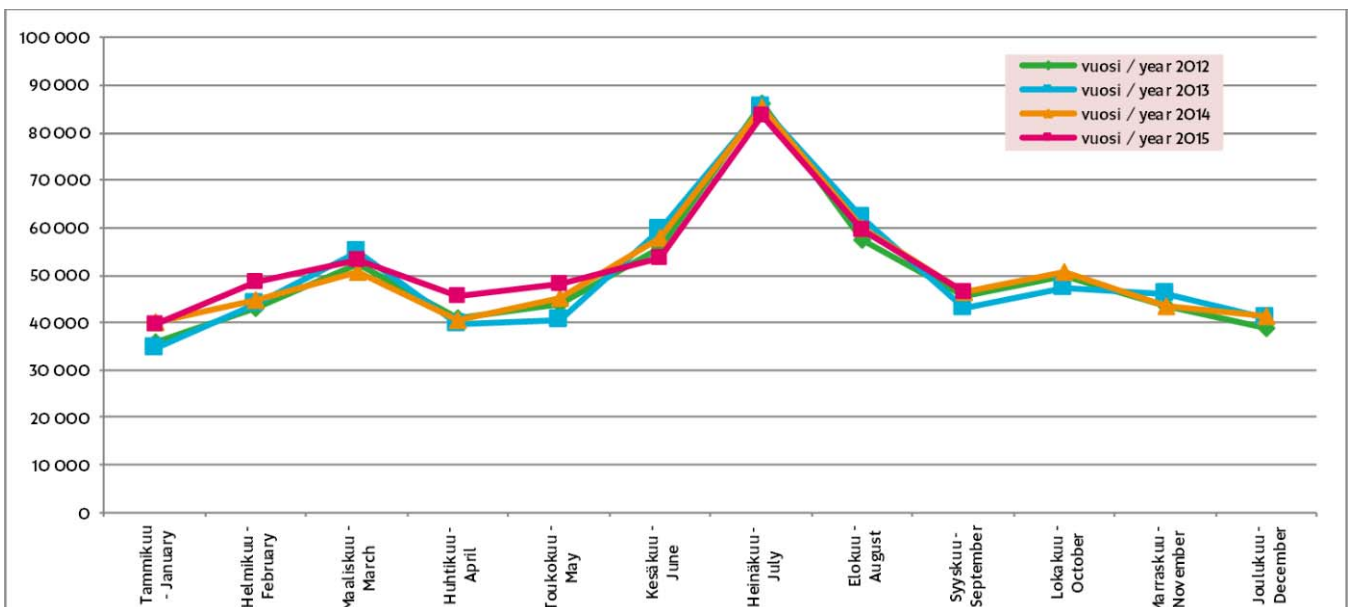
* sis. majoitusliikkeet (hotellit, retkeilymajat, lomakylät, leirintäalueet yms.), joissa on vähintään 20 vuodepaikkaa

** Oulun lukuihin sisältyvät Haukipudas, Kiiminki, Oulunsalo ja Yli-li vuodesta 2008 alkaen

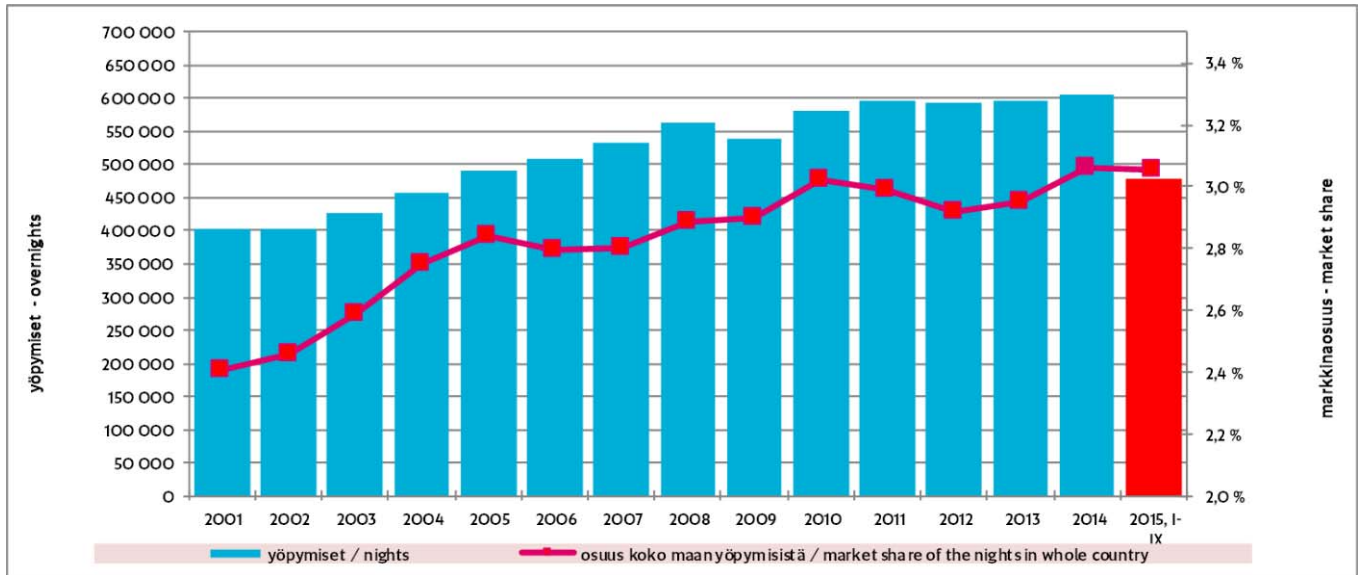
Yöpymiset Oulun majoitusliikkeissä matkustajan asuinmaan mukaan

| | IX/2014 | IX/2015 | Muutos IX/14-IX/15 Change IX/14-IX/15 % | I-IX/2014 | I-IX/2015 | Muutos I-IX/14-I-IX/15 Change I-IX/14-I-IX/15 % | 2013 | 2014 | Muutos 13>14 Change 13>14 % |
|-------------------------------|---------------|---------------|---|----------------|----------------|---|----------------|----------------|---|
| Yhteensä - Total | 46 418 | 46 516 | 0,2 % | 470 652 | 478 888 | 1,7 % | 597 587 | 606 060 | 1,4 % |
| Ulkomaat - Foreign countries | 7 466 | 7 447 | -0,3 % | 97 649 | 87 894 | -10,0 % | 123 437 | 120 994 | -2,0 % |
| Suomi - Finland | 38 952 | 39 069 | 0,3 % | 373 003 | 390 994 | 4,8 % | 474 150 | 485 066 | 2,3 % |
| Venäjä - Russia | 1 059 | 287 | -72,9 % | 14 060 | 6 508 | -53,7 % | 19 518 | 16 714 | -14,4 % |
| Ruotsi - Sweden | 751 | 772 | 2,8 % | 11 312 | 11 907 | 5,3 % | 14 384 | 13 614 | -5,4 % |
| Saksa - Germany | 1 066 | 1 212 | 13,7 % | 10 036 | 11 813 | 17,7 % | 11 294 | 12 135 | 7,4 % |
| Iso-Britannia - Great Britain | 405 | 476 | 17,5 % | 4 744 | 4 176 | -12,0 % | 5 463 | 5 706 | 4,4 % |
| Ranska - France | 153 | 442 | 188,9 % | 2 706 | 3 204 | 18,4 % | 3 647 | 3 026 | -17,0 % |
| Japani - Japan | 188 | 239 | 27,1 % | 1 047 | 1 137 | 8,6 % | 1 810 | 1 311 | -27,6 % |
| USA | 357 | 315 | -11,8 % | 3 728 | 3 331 | -10,6 % | 3 645 | 4 430 | 21,5 % |
| Viro - Estonia | 409 | 264 | -35,5 % | 2 192 | 1 910 | -12,9 % | 4 375 | 4 161 | -4,9 % |
| Norja - Norway | 167 | 291 | 74,3 % | 14 198 | 13 774 | -3,0 % | 16 466 | 14 913 | -9,4 % |
| Alankomaat - Netherlands | 430 | 210 | -51,2 % | 2 560 | 2 099 | -18,0 % | 1 960 | 3 085 | 57,4 % |
| Kiina - China | 314 | 252 | -19,7 % | 2 524 | 1 907 | -24,4 % | 4 557 | 3 147 | -30,9 % |
| Sveitsi - Switzerland | 83 | 143 | 72,3 % | 1 956 | 1 853 | -5,3 % | 2 142 | 2 138 | -0,2 % |
| Italia - Italy | 85 | 249 | 192,9 % | 2 176 | 1 730 | -20,5 % | 2 012 | 2 668 | 32,6 % |
| Espanja - Spain | 37 | 138 | 273,0 % | 1 044 | 880 | -15,7 % | 1 317 | 1 164 | -11,6 % |
| Tanska - Denmark | 97 | 176 | 81,4 % | 2 870 | 2 522 | -12,1 % | 2 171 | 3 500 | 61,2 % |
| Puola - Poland | 356 | 374 | 5,1 % | 3 991 | 3 982 | -0,2 % | 1 468 | 5 716 | 289,4 % |
| Itävalta - Austria | 26 | 121 | 365,4 % | 815 | 1 052 | 29,1 % | 973 | 1 052 | 8,1 % |
| Australia | 37 | 53 | 43,2 % | 333 | 382 | 14,7 % | 492 | 419 | -14,8 % |
| Belgia - Belgium | 84 | 97 | 15,5 % | 1 043 | 872 | -16,4 % | 828 | 1 306 | 57,7 % |
| Thaimaa - Thailand | 57 | 2 | -96,5 % | 210 | 101 | -51,9 % | 65 | 261 | 301,5 % |
| Intia - India | 137 | 122 | -10,9 % | 983 | 653 | -33,6 % | 943 | 1 231 | 30,5 % |
| Latvia | 36 | 23 | -36,1 % | 585 | 809 | 38,3 % | 1 321 | 2 955 | 123,7 % |
| Kanada - Canada | 83 | 101 | 21,7 % | 575 | 1 057 | 83,8 % | 782 | 777 | -0,6 % |
| Tšekki - Czech | 45 | 35 | -22,2 % | 449 | 397 | -11,6 % | 700 | 629 | -10,1 % |
| Etelä-Korea - South Korea | 9 | 39 | 333,3 % | 333 | 333 | 0,0 % | 590 | 455 | -22,9 % |
| Liettua - Lithuania | 28 | 6 | -78,6 % | 565 | 561 | -0,7 % | 657 | 886 | 34,9 % |
| Israel | 5 | 18 | 260,0 % | 169 | 100 | -40,8 % | 145 | 202 | 39,3 % |
| Unkari - Hungary | 21 | 40 | 90,5 % | 633 | 644 | 1,7 % | 373 | 709 | 90,1 % |
| Irlanti - Ireland | 6 | 38 | 533,3 % | 242 | 347 | 43,4 % | 528 | 383 | -27,5 % |
| Turkki - Turkey | 10 | 7 | -30,0 % | 294 | 248 | -15,6 % | 258 | 338 | 31,0 % |
| Brasilia | 9 | 13 | 44,4 % | 124 | 87 | -29,8 % | 209 | 139 | -33,5 % |
| Singapore | 19 | 5 | -73,7 % | 110 | 127 | 15,5 % | 196 | 154 | -21,4 % |
| Portugali - Portugal | 9 | 62 | 588,9 % | 183 | 347 | 89,6 % | 250 | 235 | -6,0 % |
| Taiwan | 4 | 46 | 1050,0 % | 151 | 682 | 351,7 % | 267 | 487 | 82,4 % |
| Kreikka - Greece | 8 | 32 | 300,0 % | 247 | 139 | -43,7 % | 168 | 268 | 59,5 % |
| Muut maat - Other countries | 861 | 724 | -15,9 % | 8 284 | 6 066 | -26,8 % | 17 357 | 10 464 | -39,7 % |

Yöpymiset kuukausittain Oulussa

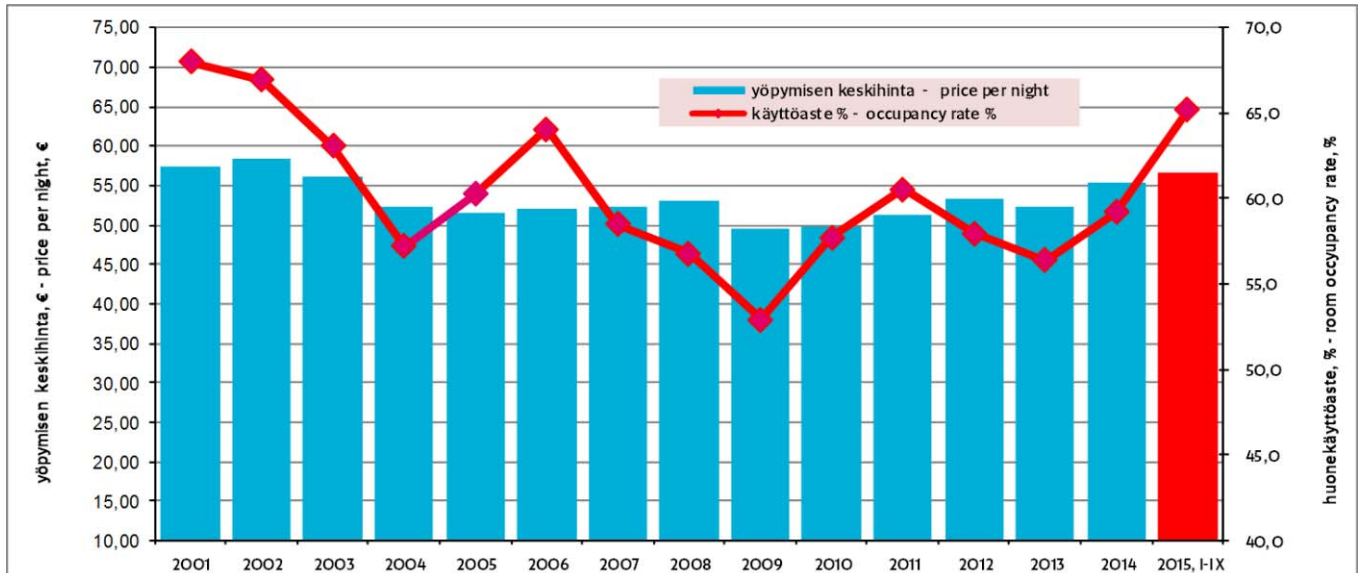


Kokonaisyöpymiset Oulussa ja markkinaosuus koko maan yöpymisistä



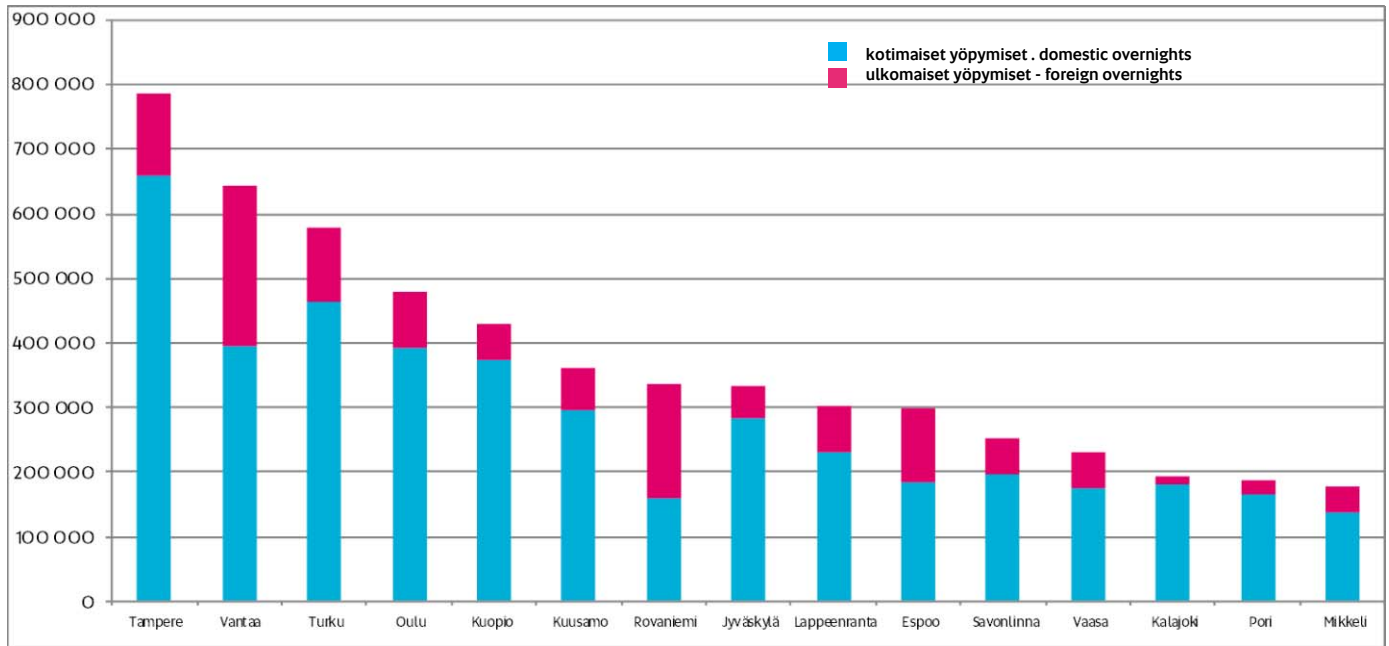
| | yöpymiset nights | osuus koko maan yöpymisistä market share of the nights in whole country | mar- | muutos abs. edellisestä vuodesta change abs. from previous year | muutos % edellisestä vuodesta change % from previous year |
|------------|------------------|---|------|---|---|
| 2007 | 533 446 | | 2,8% | 25 236 | 5,0% |
| 2008 | 562 221 | | 2,9% | 28 775 | 5,4% |
| 2009 | 538 492 | | 2,9% | -23 729 | -4,2% |
| 2010 | 582 138 | | 3,0% | 43 646 | 8,1% |
| 2011 | 598 048 | | 3,0% | 15 910 | 2,7% |
| 2012 | 593 085 | | 2,9% | -4 963 | -0,8% |
| 2013 | 597 587 | | 3,0% | 4 502 | 0,8% |
| 2014 | 606 060 | | 3,1% | 8 473 | 1,4% |
| 2015, I-IX | 478 888 | | 3,1% | 8 236 | 1,7% |

Oulun majoitusliikkeiden yöpymisen keskihinta (EUR) ja huonekäyttöaste (%)



| | yöpymisen keskihinta € price per night € | huonekäyttöaste % room occupancy rate % | majoitusmyynnin arvo € value of accommodation turnover € |
|------------|--|---|--|
| 2007 | 52,31 | 58,5 | 27 436 377 |
| 2008 | 53,02 | 56,8 | 29 809 378 |
| 2009 | 49,52 | 52,9 | 26 664 561 |
| 2010 | 49,84 | 57,8 | 29 016 428 |
| 2011 | 51,22 | 60,5 | 30 634 749 |
| 2012 | 53,34 | 58,0 | 31 632 520 |
| 2013 | 52,42 | 56,4 | 31 323 821 |
| 2014 | 55,45 | 59,2 | 33 608 195 |
| 2015, I-IX | 56,56 | 65,2 | 27 084 292 |

Yöymiset Oulussa ja eräissä muissa kaupungeissa, tammi-syyskuu 2015



| | 2014, I-IX | | | 2015, I-IX | | | Yhteensä | Suomi | Ulkomaiset |
|---------------|----------------|----------------|---------------|----------------|----------------|---------------|--------------|--------------|----------------|
| | Yhteensä | Suomi | Ulkomaiset | Yhteensä | Suomi | Ulkomaiset | | | |
| Helsinki | 2 534 903 | 1 155 928 | 1 378 975 | 2 639 085 | 1 198 921 | 1 440 164 | 4,1 % | 3,7 % | 4,4 % |
| Tampere | 734 728 | 597 608 | 137 120 | 786 914 | 657 888 | 129 026 | 7,1 % | 10,1 % | -5,9 % |
| Vantaa | 621 489 | 360 805 | 260 684 | 642 182 | 394 212 | 247 970 | 3,3 % | 9,3 % | -4,9 % |
| Turku | 593 768 | 462 648 | 131 120 | 578 502 | 462 973 | 115 529 | -2,6 % | 0,1 % | -11,9 % |
| Oulu | 470 652 | 373 003 | 97 649 | 478 888 | 390 994 | 87 894 | 1,7 % | 4,8 % | -10,0 % |
| Kuopio | 433 239 | 366 673 | 66 566 | 428 393 | 373 553 | 54 840 | -1,1 % | 1,9 % | -17,6 % |
| Kuusamo | 372 573 | 294 949 | 77 624 | 361 412 | 296 924 | 64 488 | -3,0 % | 0,7 % | -16,9 % |
| Rovaniemi | 341 322 | 155 367 | 185 955 | 335 718 | 159 262 | 176 456 | -1,6 % | 2,5 % | -5,1 % |
| Jyväskylä | 351 896 | 294 485 | 57 411 | 334 111 | 283 524 | 50 587 | -5,1 % | -3,7 % | -11,9 % |
| Lappeenranta | 318 855 | 193 276 | 125 579 | 301 511 | 230 316 | 71 195 | -5,4 % | 19,2 % | -43,3 % |
| Espoo | 280 628 | 155 676 | 124 952 | 300 270 | 183 068 | 117 202 | 7,0 % | 17,6 % | -6,2 % |
| Savonlinna | 299 821 | 217 281 | 82 540 | 251 883 | 197 731 | 54 152 | -16,0 % | -9,0 % | -34,4 % |
| Vaasa | 210 049 | 163 288 | 46 761 | 231 030 | 175 407 | 55 623 | 10,0 % | 7,4 % | 19,0 % |
| Kalajoki | 257 154 | 252 623 | 4 531 | 194 291 | 180 726 | 13 565 | -24,4 % | -28,5 % | 199,4 % |
| Pori | 181 311 | 161 957 | 19 354 | 187 168 | 165 550 | 21 618 | 3,2 % | 2,2 % | 11,7 % |
| Mikkeli | 179 143 | 133 200 | 45 943 | 177 175 | 138 114 | 39 061 | -1,1 % | 3,7 % | -15,0 % |
| Maarianhamina | 158 955 | 77 983 | 80 972 | 176 996 | 86 612 | 90 384 | 11,3 % | 11,1 % | 11,6 % |
| Seinäjoki | 172 028 | 161 882 | 10 146 | 174 171 | 163 939 | 10 232 | 1,2 % | 1,3 % | 0,8 % |
| Joensuu | 171 045 | 126 634 | 44 411 | 167 437 | 135 518 | 31 919 | -2,1 % | 7,0 % | -28,1 % |
| Hämeenlinna | 159 509 | 140 385 | 19 124 | 151 306 | 136 782 | 14 524 | -5,1 % | -2,6 % | -24,1 % |
| Lahti | 145 192 | 106 914 | 38 278 | 139 079 | 101 560 | 37 519 | -4,2 % | -5,0 % | -2,0 % |
| Kouvola | 129 622 | 98 666 | 30 956 | 124 465 | 99 698 | 24 767 | -4,0 % | 1,0 % | -20,0 % |
| Lohja | 117 182 | 106 252 | 10 930 | 120 623 | 112 065 | 8 558 | 2,9 % | 5,5 % | -21,7 % |
| Imatra | 159 461 | 55 276 | 104 185 | 112 403 | 59 735 | 52 668 | -29,5 % | 8,1 % | -49,4 % |
| Kotka | 126 915 | 80 656 | 46 259 | 112 048 | 77 959 | 34 089 | -11,7 % | -3,3 % | -26,3 % |
| Raasepori | 100 479 | 89 634 | 10 845 | 105 722 | 96 517 | 9 205 | 5,2 % | 7,7 % | -15,1 % |
| Porvoo | 84 982 | 62 096 | 22 886 | 88 861 | 65 475 | 23 386 | 4,6 % | 5,4 % | 2,2 % |
| Salo | 58 469 | 46 408 | 12 061 | 67 797 | 52 520 | 15 277 | 16,0 % | 13,2 % | 26,7 % |
| Kajaani | 64 653 | 58 029 | 6 624 | 67 355 | 60 589 | 6 766 | 4,2 % | 4,4 % | 2,1 % |
| Kemi | 59 575 | 46 977 | 12 598 | 61 621 | 47 791 | 13 830 | 3,4 % | 1,7 % | 9,8 % |
| Parainen | 41 884 | 33 576 | 8 308 | 51 355 | 38 351 | 13 004 | 22,6 % | 14,2 % | 56,5 % |
| Pudasjärvi | 59 060 | 47 576 | 11 484 | 49 857 | 39 467 | 10 390 | -15,6 % | -17,0 % | -9,5 % |
| Iisalmi | 55 530 | 50 209 | 5 321 | 47 359 | 41 762 | 5 597 | -14,7 % | -16,8 % | 5,2 % |
| Hanko | 44 891 | 39 418 | 5 473 | 45 949 | 41 544 | 4 405 | 2,4 % | 5,4 % | -19,5 % |