



### Yöpymiset 7 % miinuksella

Pyhä-Luoston majoitusliikkeiden rekisteröidyt yöpymiset\* (90.100) vähenivät tammi-syyskuussa edellisvuodesta 7,0 %. Miinusta tuli sekä kotimaasta (57.000, - 9,5 %) että ulkomailta (33.100, - 2,5 %). Eniten ulkomaalaisyöpyymiä tuli Saksasta (9.100, - 7 %), Ranskasta (4.800, + 8 %), Alankomaista (4.600, - 9 %), Venäjältä (3.100, + 3 %), Iso-Britanniasta (2.700, - 35 %) ja Sveitsistä (2.600, + 26 %).

Vuonna 2014 Pyhä-Luoston yöpymiset\* (122.400) vähenivät edellisvuodesta 10,0 %. Miinusta tuli silloinkin sekä kotimaasta (71.900, - 9,5 %) että ulkomailta (50.400, - 10,8 %). Eniten ulkomaalaisyöpyymiä tuli Iso-Britanniasta (13.700, - 5 %), Saksasta (10.400, - 21 %), Alankomaista (5.500, + 5 %), Ranskasta (5.100, - 1 %) ja Venäjältä (4.300, - 19 %).

### Myös kesän yöpymiset 7 % miinuksella

Kesällä 2015 (touko-syyskuu) Pyhä-Luoston yöpymiset\* (33.400) vähenivät edelliskesästä 6,9 %. Miinusta tuli sekä ulkomailta (9.700, - 7,8 %) että kotimaasta (23.800, - 6,5 %). Lähes 70 % ulkomaalaisyöpyymistä tuli Saksasta yöpymismäärän (6.700) kuitenkin pienentyessä 12 % vuoden takaisesta. Muista maista tuli vain korkeintaan joitakin satoja yöpyymiä maata kohti

Talvella 2014-15 (marras-huhtikuu) yöpymiset\* (79.700) vähenivät edellistalvesta 6,1 %. Miinus tuli kokonaan kotimaasta (39.600, - 11,8 %), kun sitä vastoin ulkomailta tilastoititiin aavistuksen (+ 0,6 %) enemmän yöpyymiä (39.600) kuin edellistalvena. Selvästi eniten ulkomaalaisyöpyymiä tuli Iso-Britanniasta (12.100, + 1 %). Ranskasta (5.100, + 16 %), Alankomaista (4.700, - 15 %), Venäjältä (4.300, - 4 %), Saksasta (3.000, + 15 %) ja Sveitsistä (2.800, + 35 %) tulleet olivat seuraavilla sijoilla.

### Pyhä-Luosto Muonion edellä

Matkailukeskuskohtaisessa vertailussa välittömästi Pyhä-Luoston edellä rekisteröidyissä yöpymisissä\* olivat tammi-syyskuussa Himos ja Enontekiö. Muonio, Tahko, Salla ja Isosyöte olivat Pyhä-Luoston perässä. Kotimaisissa yöpymisissä Tahko ja Salla olivat Pyhä-Luoston edellä. Ulkomaisissa yöpymisissä Muonio ja niukasti myös Enontekiö olivat Pyhä-Luoston edellä samalla kun kokonaisyöpymismäärältään suurin hihtokeskus eli Vuokatti oli ulkomaalaisissa Pyhä-Luoston perässä.

### Käyttöaste ja keskihinta nousussa

Kaikkien majoitusliikkeiden huonekäyttöaste oli Pyhä-Luostolla tammi-syyskuussa 38,7 % eli puoli prosenttiyksikköä korkeampi kuin vuotta aikaisemmin (38,2 %). Syyskuussa huonekäyttöaste (41,8 %) oli neljä prosenttiyksikköä korkeampi kuin vuotta aikaisemmin (37,7 %).

Yöpymisen keskihinta\* oli Pyhä-Luostolla tammi-syyskuussa 37,05 € eli noin 1,4 euroa korkeampi kuin vuotta aiemmin (35,68 €). Syyskuussa keskihinta (35,26 €) oli selvästi edellisvuoden arvon (31,50 €) yläpuolella.

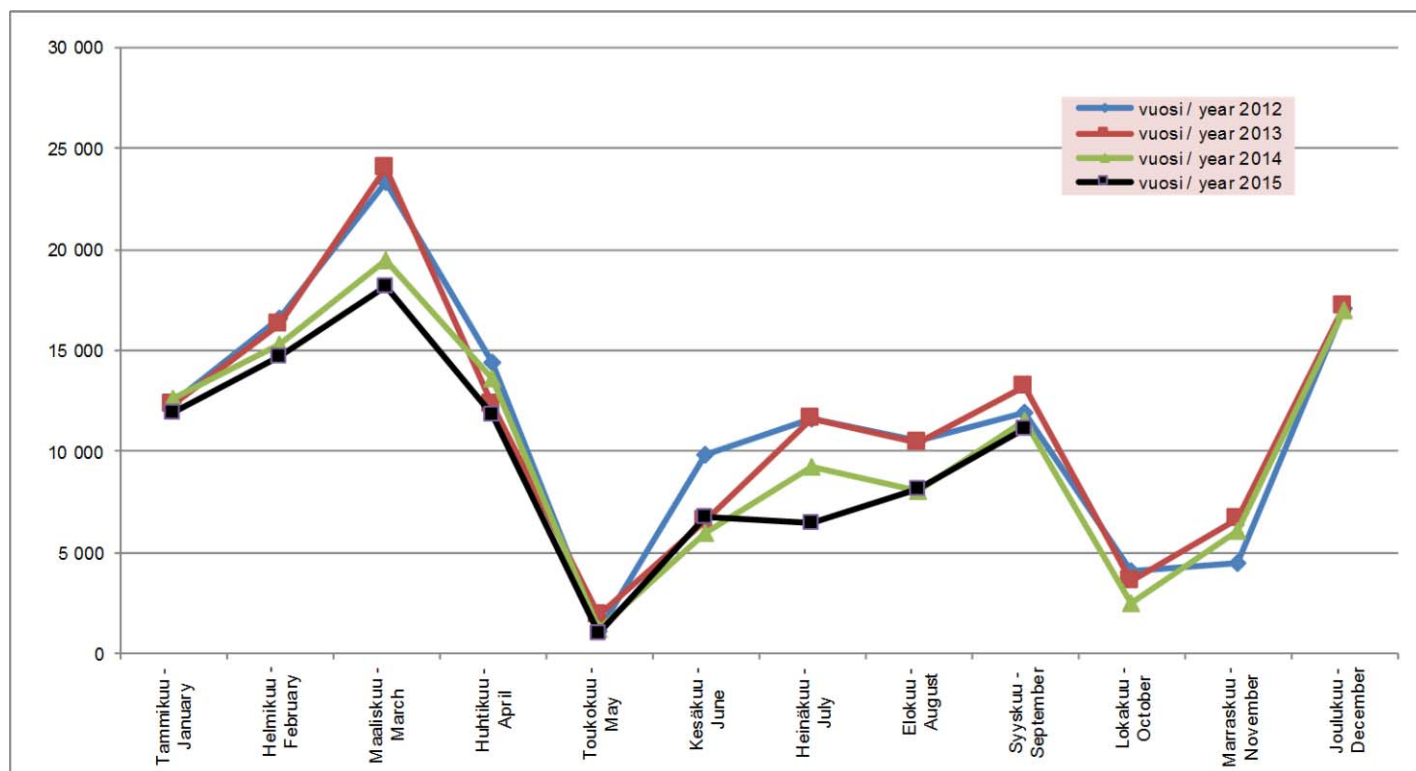
Koko maassa kaikkien majoitusliikkeiden käyttöaste oli tammi-syyskuussa 49,1 % yöpymisen keskihinnan ollessa 50,08 €.

Majoitusmyynnin arvo (rekisteröidyt majoitusliikkeet\*) oli Pyhä-Luostolla tammi-syyskuussa 3,34 milj. € eli noin 120.000 € pienempi kuin vuotta aikaisemmin (3,46 milj. €). Vuonna 2014 majoitusmyynti oli 4,40 milj. € eli 1,37 milj. € pienempi kuin vuotta aikaisemmin (5,77 milj. €).

Pyhä-Luoston tilastoissa mukana oleva rekisteröity majoituskapasiteetti\* oli syyskuussa 1.375 vuodetta eli 11 (+ 0,8 %) vuodepaikkaa suurempi kuin vuotta aiemmin. Vuoden 2014 keskimääräinen vuodekapasiteetti oli 1.358 eli 104 (- 7,1 %) vuodepaikkaa vähemmän kuin vuonna 2013.

\* sis. majoitusliikkeet (hotellit, retkeilymajat, lomakylät, leirintäalueet yms.), joissa on vähintään 10 vuodepaikkaa. Sen osuus Pyhä-Luoston koko majoituskapasiteetista on arviolta 15 %.

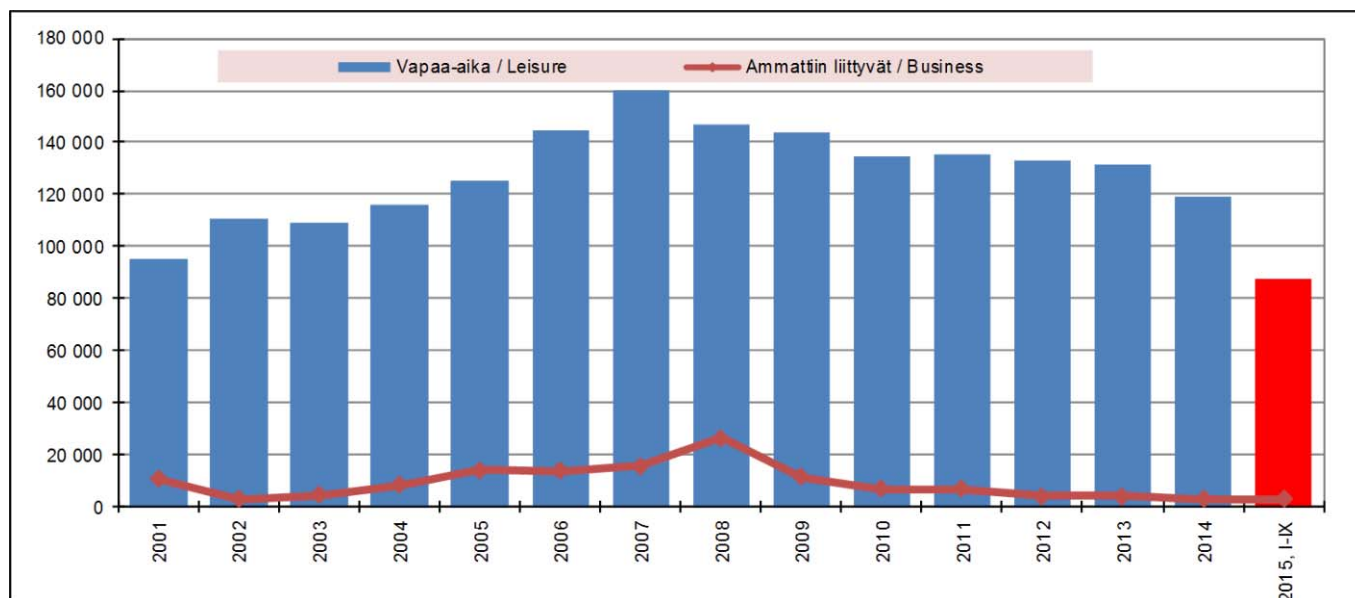
### Yöpymiset kuukausittain Pyhä-Luostolla



**Yöymiset Pyhä-Luoston majoitusliikkeissä matkustajan asuinmaan mukaan**

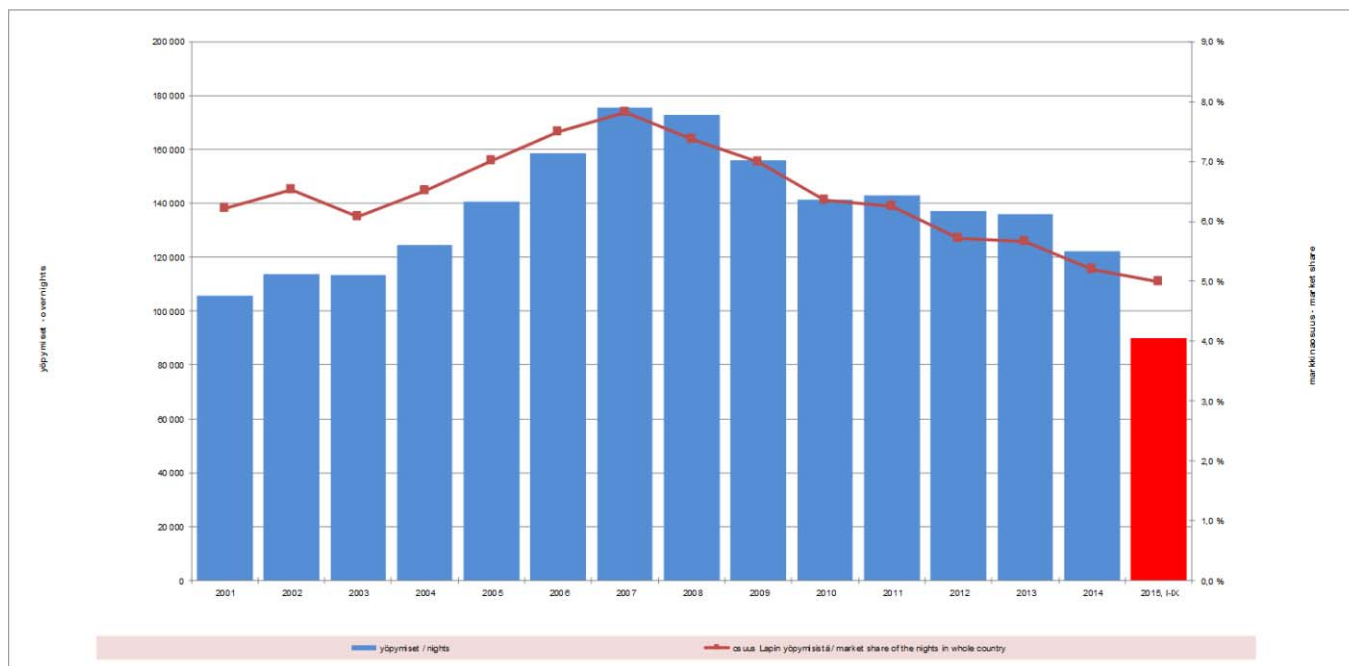
	IX/2014	IX/2015	Muutos IX/14-IX/15 Change IX/14-IX/15 %	I-IX/2014	I-IX/2015	Muutos I-IX/14-I-IX/15 Change I-IX/14-I-IX/15 %	2013	2014	Muutos 13>14 Change 13>14 %
<b>Yhteensä - Total</b>	<b>11 519</b>	<b>11 085</b>	<b>-3,8 %</b>	<b>96 881</b>	<b>90 072</b>	<b>-7,0 %</b>	<b>136 007</b>	<b>122 369</b>	<b>-10,0 %</b>
<b>Ulkomaat - Foreign countries</b>	407	807	98,3 %	33 902	33 060	-2,5 %	56 532	50 442	-10,8 %
<b>Suomi - Finland</b>	11 112	10 278	-7,5 %	62 979	57 012	-9,5 %	79 475	71 927	-9,5 %
Venäjä - Russia	10	11	10,0 %	3 042	3 130	2,9 %	5 295	4 283	-19,1 %
Ruotsi - Sweden	16	12	-25,0 %	113	208	84,1 %	215	144	-33,0 %
Saksa - Germany	137	348	154,0 %	9 786	9 104	-7,0 %	13 249	10 446	-21,2 %
Iso-Britannia - Great Britain	22	2	-90,9 %	4 159	2 718	-34,6 %	14 455	13 721	-5,1 %
Ranska - France	14	8	-42,9 %	4 439	4 784	7,8 %	5 181	5 107	-1,4 %
Japani - Japan	74	224	202,7 %	748	698	-6,7 %	3 380	2 082	-38,4 %
USA	0	2	#	97	201	107,2 %	168	149	-11,3 %
Viro - Estonia	34	2	-94,1 %	84	63	-25,0 %	159	158	-0,6 %
Norja - Norway	2	2	0,0 %	35	142	305,7 %	523	40	-92,4 %
Alankomaat - Netherlands	16	13	-18,8 %	5 063	4 592	-9,3 %	5 241	5 522	5,4 %
Kiina - China	10	22	120,0 %	335	240	-28,4 %	176	367	108,5 %
Sveitsi - Switzerland	2	21	950,0 %	2 048	2 589	26,4 %	3 280	2 749	-16,2 %
Italia - Italy	0	2		363	459	26,4 %	448	416	-7,1 %
Espanja - Spain	0	8		845	908	7,5 %	1 545	1 735	12,3 %
Tanska - Denmark	0	0		92	27	-70,7 %	120	93	-22,5 %
Puola - Poland	0	11		19	55	189,5 %	137	86	-37,2 %
Itävalta - Austria	10	2	-80,0 %	110	99	-10,0 %	230	130	-43,5 %
Australia	11	4	-63,6 %	84	89	6,0 %	121	143	18,2 %
Belgia - Belgium	0	2		203	218	7,4 %	112	229	104,5 %
Thaimaa - Thailand	0	0		51	24	-52,9 %	64	69	7,8 %
Intia - India	0	2		18	16	-11,1 %	18	19	5,6 %
Latvia	0	21		65	558	758,5 %	33	72	118,2 %
Kanada - Canada	2	0	-100,0 %	22	76	245,5 %	65	24	-63,1 %
Tšekki - Czech	2	2	0,0 %	74	39	-47,3 %	226	192	-15,0 %
Etelä-Korea - South Korea	0	0		5	4	-20,0 %	0	35	
Liettua - Lithuania	0	0		8	9	12,5 %	43	44	2,3 %
Israel	0	2		415	498	20,0 %	139	415	198,6 %
Unkari - Hungary	0	0		36	21	-41,7 %	110	36	-67,3 %
Irlanti - Ireland	4	0	-100,0 %	15	20	33,3 %	19	32	68,4 %
Turkki - Turkey	0	2		40	148	270,0 %	63	44	-30,2 %
Brasilia	3	0	-100,0 %	13	19	46,2 %	20	29	45,0 %
Muut maat - Other countries	36	75	108,3 %	1 162	974	-16,2 %	1 351	1 438	6,4 %

**Yöymiset matkan tarkoituksen mukaan, tammi-syyskuu 2015**



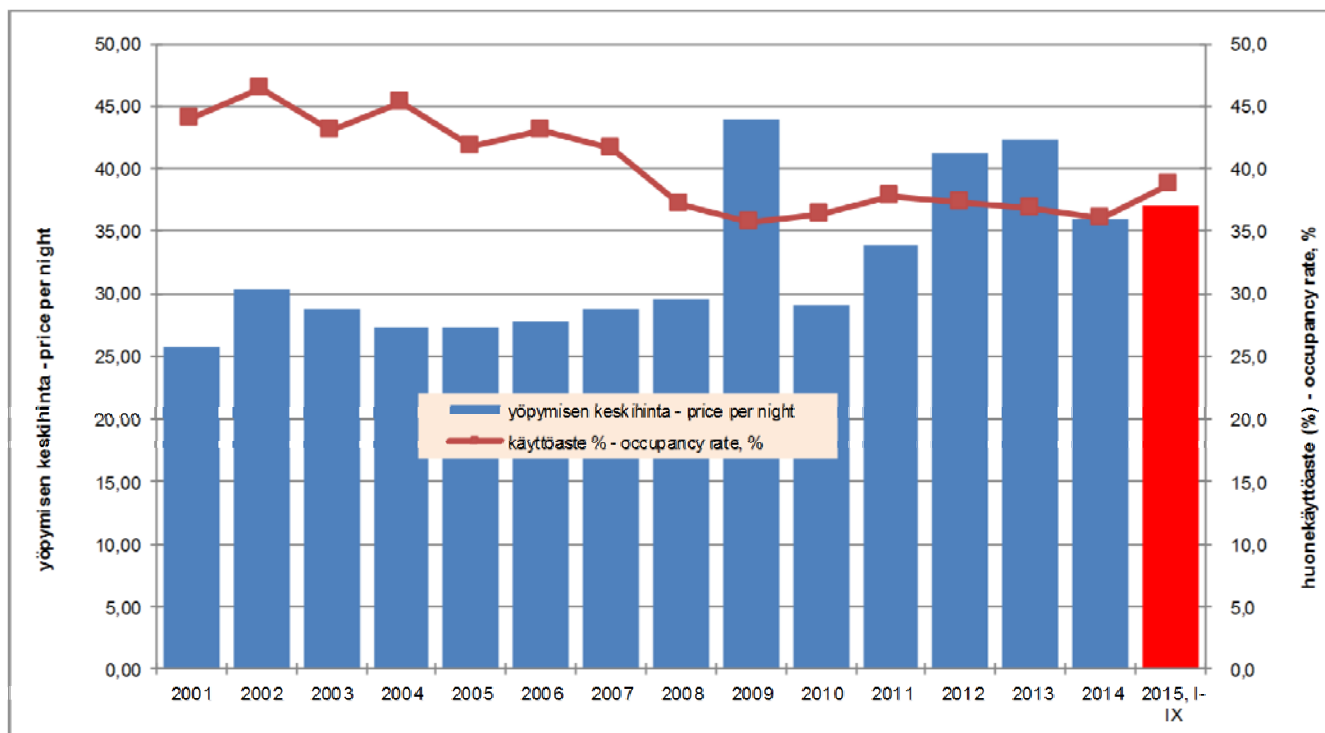
	Vapaa-aika Leisure	Osuus, % Share, %	Ammattiin liittyvät Business	Osuus, % Share, %	Muu matkan tarkoitus Other purpose	Osuus, % Share, %
<b>2011</b>	135 730	95,0 %	6 817	4,8 %	361	0,3 %
<b>2012</b>	132 997	96,9 %	4 286	3,1 %	12	0,0 %
<b>2013</b>	131 887	97,0 %	4 120	3,0 %	0	0,0 %
<b>2014</b>	119 503	97,7 %	2 866	2,3 %	0	0,0 %
<b>2015, I-IX</b>	77 444	98,0 %	1 531	1,9 %	12	0,0 %

### Kokonaisyöpymiset Pyhä-Luostolla ja markkinaosuus Lapin yöpymisistä



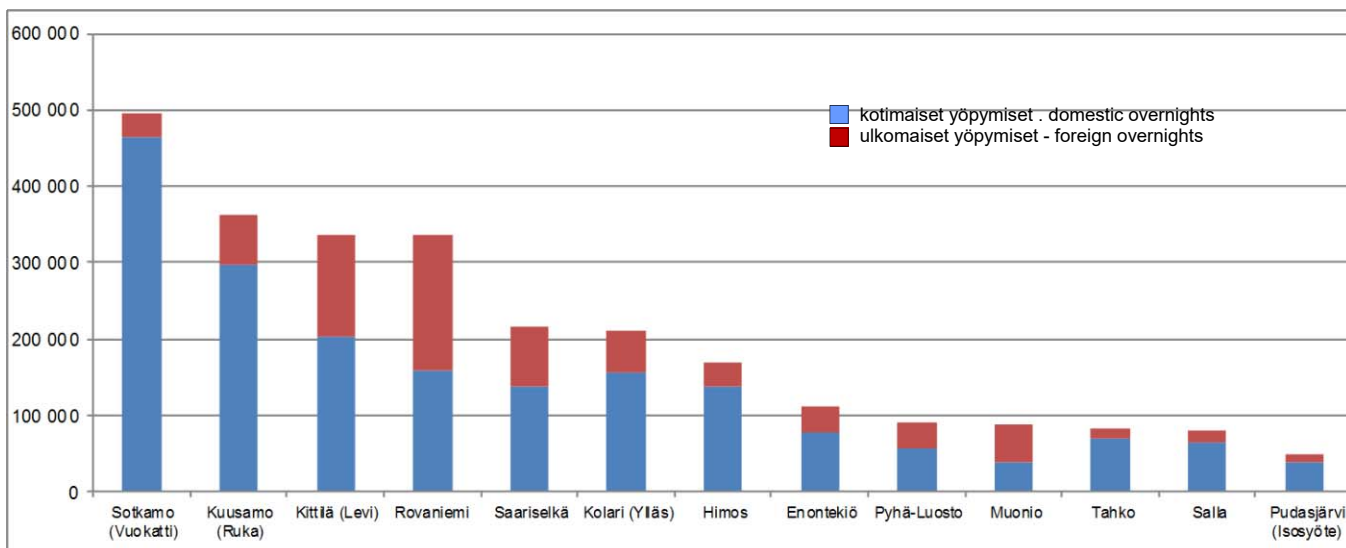
	yöpymiset nights	osuus Lapin yöpymisistä market share of the nights in Lapland	muutos abs. edellisestä vuodesta change abs. from previous year	muutos % edellisestä vuodesta change % from previous year
<b>2008</b>	173 071	7,4 %	-2 693	-1,5 %
<b>2009</b>	164 818	7,4 %	-8 253	-4,8 %
<b>2010</b>	141 527	6,4 %	-14 479	-9,3 %
<b>2011</b>	142 908	6,2 %	1 381	1,0 %
<b>2012</b>	137 295	5,7 %	11 274	8,9 %
<b>2013</b>	136 007	5,7 %	-1 288	-0,9 %
<b>2014</b>	122 369	5,2 %	3 544	3,0 %
<b>2015, I-IX</b>	90 072	5,0 %	-6 809	-7,0 %

### Pyhä-Luoston majoitusliikkeiden yöpymisen keskihinta (EUR) ja huonekäyttöaste (%)



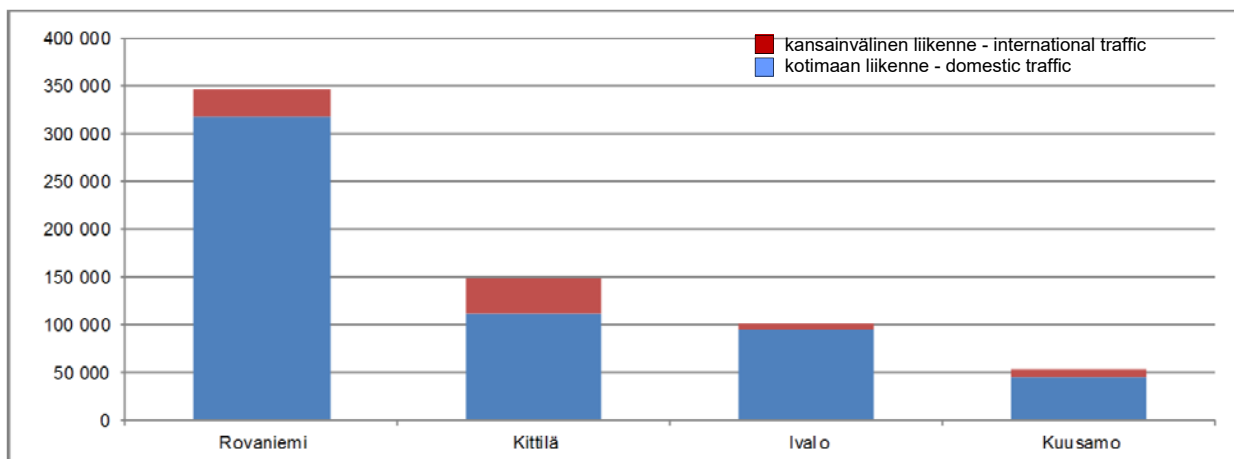
	yöpymisen keskihinta € price per night €	huonekäyttöaste % occupancy rate %	majoitusmyynnin arvo € value of accommodation turnover €
<b>2008</b>	29,60	37,2	5 122 773
<b>2009</b>	31,67	35,7	4 941 277
<b>2010</b>	29,07	36,4	4 114 163
<b>2011</b>	33,86	37,8	4 838 785
<b>2012</b>	41,19	37,3	5 654 884
<b>2013</b>	42,40	36,8	5 767 338
<b>2014</b>	35,95	36,0	4 399 362
<b>2015, I-IX</b>	37,05	38,7	3 336 939

### Yöpymiset Pyhä-Luostolla ja eräissä muissa keskuksissa tammi-syyskuussa 2015



	2014, I-IX			2015, I-IX			Muutos-%		
	Yhteensä	Suomi	Ulkomaiset	Yhteensä	Suomi	Ulkomaiset	Yhteensä	Suomi	Ulkomaiset
Sotkamo (Vuokatti)	480 128	435 350	44 778	495 640	464 542	31 098	3,2 %	6,7 %	-30,6 %
Kuusamo (Ruka)	372 573	294 949	77 624	361 412	296 924	64 488	-3,0 %	0,7 %	-16,9 %
Kittilä (Levi)	335 608	212 453	123 155	337 383	202 186	135 197	0,5 %	-4,8 %	9,8 %
Rovaniemi	341 322	155 367	185 955	335 718	159 262	176 456	-1,6 %	2,5 %	-5,1 %
Saariselkä	216 199	135 780	80 419	215 014	137 327	77 687	-0,5 %	1,1 %	-3,4 %
Kolari (Ylläs)	234 221	177 518	56 703	212 385	157 272	55 113	-9,3 %	-11,4 %	-2,8 %
Himos	182 375	142 702	39 673	169 673	136 739	32 934	-7,0 %	-4,2 %	-17,0 %
Enontekiö	108 603	78 249	30 354	110 588	76 764	33 824	1,8 %	-1,9 %	11,4 %
<b>Pyhä-Luosto</b>	<b>96 881</b>	<b>62 979</b>	<b>33 902</b>	<b>90 072</b>	<b>57 012</b>	<b>33 060</b>	<b>-7,0 %</b>	<b>-9,5 %</b>	<b>-2,5 %</b>
Muonio	87 698	38 623	49 075	88 989	39 310	49 679	1,5 %	1,8 %	1,2 %
Tahko	82 463	62 223	20 240	82 086	70 781	11 305	-0,5 %	13,8 %	-44,1 %
Salla	76 114	60 507	15 607	79 636	64 786	14 850	4,6 %	7,1 %	-4,9 %
Pudasjärvi (Isosyöte)	59 060	47 576	11 484	49 857	39 467	10 390	-15,6 %	-17,0 %	-9,5 %

### Lentomatrustajien määrä lentoasemittain, tammi-lokakuu 2015



	2014, I-X			2015, I-X			Muutos 2014/2015		
	Yhteensä	Kotimaa	Kansainvälinen	Yhteensä	Kotimaa	Kansainvälinen	Yhteensä	Kotimaa	Kansainvälinen
Rovaniemi	329 151	296 655	32 496	347 283	317 621	29 662	5,5 %	7,1 %	-8,7 %
Kittilä	162 340	122 636	39 704	148 065	110 245	37 820	-8,8 %	-10,1 %	-4,7 %
Ivalo	97 227	91 383	5 844	100 013	93 458	6 555	2,9 %	2,3 %	12,2 %
Kuusamo	60 037	51 677	8 360	53 533	44 768	8 765	-10,8 %	-13,4 %	4,8 %

	2013			2014			Muutos 2013/2014		
	Yhteensä	Kotimaa	Kansainvälinen	Yhteensä	Kotimaa	Kansainvälinen	Yhteensä	Kotimaa	Kansainvälinen
Rovaniemi	427 245	363 550	63 695	443 617	375 333	68 284	3,8 %	3,2 %	7,2 %
Kittilä	237 058	157 314	79 744	234 779	152 957	81 822	-1,0 %	-2,8 %	2,6 %
Ivalo	146 314	117 249	29 065	142 888	118 112	24 776	-2,3 %	0,7 %	-14,8 %
Kuusamo	74 470	62 415	12 055	73 432	62 789	10 643	-1,4 %	0,6 %	-11,7 %



Pyhä-Luosto Matkailuyhdistys ry  
 Liikekeskus  
 98530 Pyhäntunturi  
 Puh. (016) 624 215  
 Fax. (016) 624 219  
 www.pyha.fi ja www.luosto.fi

Lähteet - Sources  
 Tilastokeskus - Statistics Finland  
 Finavia

Koonnut - Compiled by  
 Art-Travel Oy - www.arttravelconsulting.com