

Yöpymiset kotimaasta + 3 %

Rovaniemen majoitusliikkeiden rekisteröidyt yöpymiset (335.700) vähenivät tammi-syyskuussa 1,6 % edellisvuodesta. Miinus tuli kokonaan ulkomailta (176.500 yöpymistä, - 5,1 %) kotimaisten yöpymisten (159.300) lisääntyessä 2,5 %. Eniten ulkomaalaisyöpyksiä tuli Saksasta (21.600, + 6 %). Seuraavilla sijoilla olivat yöpymiset Venäjältä (18.100, - 52 %), Ranskasta (17.600 (+ 14 %), Israelista (17.500, + 31 %), Norjasta (11.000, - 5 %), Japanista (9.100, - 7 %), Kiinasta (8.200, + 53 %), Italiasta (6.600, + 42 %), Iso-Britanniasta (5.800, + 9 %) ja Espanjasta (5.700, - 4 %).

Vuonna 2014 Rovaniemen yöpymiset (470.900) vähenivät 2,1 % edellisvuodesta. Miinusta tuli sekä ulkomailta (268.000 yöpymistä, - 1,8 %) että kotimaasta (202.900, - 2,6 %). Eniten ulkomaalaisyöpyksiä tuli Venäjältä (46.300, - 29 %). Seuraavilla sijoilla olivat yöpymiset Saksasta (23.000, - 1 %), Iso-Britanniasta (22.800, + 13 %), Ranskasta (20.300, - 6 %), Japanista (15.300, - 14 %), Norjasta (14.700, + 4 %), Israelista (13.500, + 13 %) ja Italiasta (11.900, + 7 %).

Kesän yöpymiset runsaan prosentin plussalla

Kesällä 2015 (touko-syyskuu) yöpymiset (169.700) lisääntyivät Rovaniemellä 1,3 %. Kasvu tuli kotimaasta (100.300, + 4,0 %) ulkomailta tulleiden yöpymisten (69.400) vähentyessä 2,3 %. Eniten ulkomaalaisyöpyksiä tuli Saksasta (10.400, + 29 %). Seuraavilla sijoilla olivat yöpymiset Norjasta (9.100, - 5 %), Venäjältä (5.400, - 53 %), Sveitsistä (4.500, + 23 %) ja Ruotsista (4.500, + 19 %).

Talvella 2014-15 (marras-huhtikuu) Rovaniemen yöpymiset (273.200) vähenivät edellistalvesta 1,9 %. Ulkomailta yöpymiset (182.600) vähenivät 1,4 % ja kotimaasta (90.700) 2,9 %. Ulkomaalaisista olivat kärjessä britit (21.700, + 19 %), venäläiset (20.200, - 48 %), ranskalaiset (19.300, + 11 %), israelilaiset (17.500, + 33 %), saksalaiset (13.400, - 2 %), japanilaiset (11.300, - 11 %), italialaiset (11.000, + 49 %) ja kiinalaiset (10.300, + 60 %).

Lisäystä työajan matkailussa

Vapaa-ajan matkalla olleiden yöpymismäärä väheni tammi-elokuussa 21.400:lla työmatkalla olleiden yöpymisluvun lisääntyessä 15.700:lla. Vapaa-ajan matkailun miinus tuli suurimmaksi osaksi ulkomailta (- 12.700). Työmatkailun kasvu tuli pääosin kotimaasta (+ 12.900). Tammi-syyskuussa yöpymiset jakautuivat matkan tarkoitukseen mukaan seuraavasti: vapaa-aika 70,3 %, ammattiin liittyvät 29,6 % ja muu tarkoitus 0,1 %.

Rovaniemi yöpymisissä kahdeksantena

Kaupunkien vertailussa Rovaniemi oli tammi-syyskuussa yöpymisissä kahdeksannella sijalla Kuopion ja Kuusamon perässä ennen Jyväskylää, Lappeenrantaa ja Espoota.

Ulkomaisissa yöpymisissä Rovaniemi oli kolmantena Helsingin ja Vantaan perässä ennen Tamperetta ja Turku. Kotimaisten matkailijoiden yöpymisluvuissa Rovaniemen sijoitus oli huonompi eli kuudestoista Porin ja Seinäjoen perässä.

Käyttöaste ja keskihinta nousussa

Kaikkien majoitusliikkeiden huonekäyttöaste oli Rovaniemellä tammi-syyskuussa 54,3 % eli runsaan prosenttiyksikön korkeampi kuin vuotta aiemmin (53,2 %). Syyskuussa käyttöaste oli 43,8 % eli 2,4 prosenttiyksikköä vuoden takaista (41,4 %) korkeampi.

Koko maassa kaikkien majoitusliikkeiden käyttöaste oli tammi-syyskuussa 49,1 %.

Yöpymisen keskihinta oli Rovaniemellä tammi-syyskuussa 47,34 € eli yli euron korkeampi kuin edellisvuonna (46,26 €). Syyskuussa keskihinta (45,04 €) jäi sen sijaan alle edellisvuoden arvon (45,88 €).

Koko maassa yöpymisen keskihinta oli tammi-syyskuussa 50,08 €.

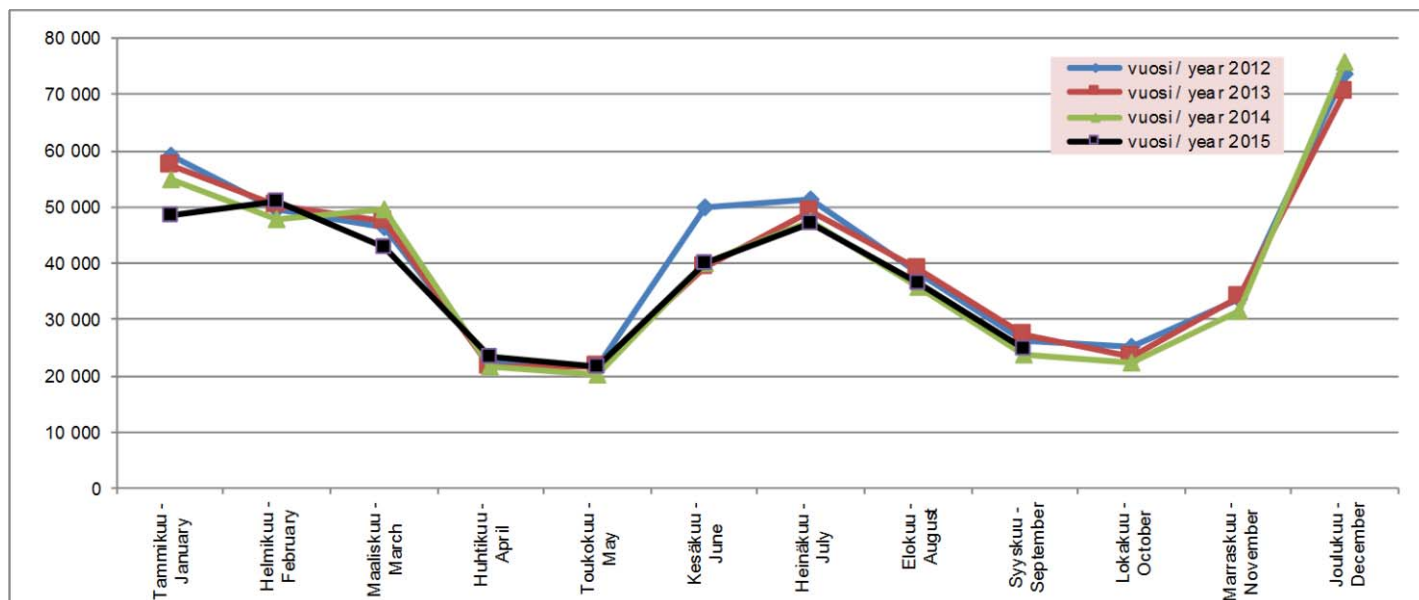
Majoitusmyynnin arvo nousussa

Majoitusmyynnin arvo oli Rovaniemellä tammi-syyskuussa 15,89 milj. € eli noin 188.000 € enemmän kuin vuotta aikaisemmin (15,71 milj. €). Vuoden 2014 arvo oli 22,53 milj. € eli noin 160.000 € vähemmän kuin vuotta aikaisemmin (22,69 milj. €).

Rovaniemen rekisteröity majoituskapasiteetti oli syyskuussa 2.845 vuodetta eli 183 (- 6,0 %) pienempi kuin vuotta aiemmin. Vuoden 2014 keskimääräinen vuodekapasiteetti oli 3.143 eli 46 (- 1,4 %) vuodepaikkaa pienempi kuin vuonna 2013.

* sis. majoitusliikkeet (hotellit, retkeilymajat, lomakylät, leirintäalueet yms.), joissa on vähintään 20 vuodepaikkaa.

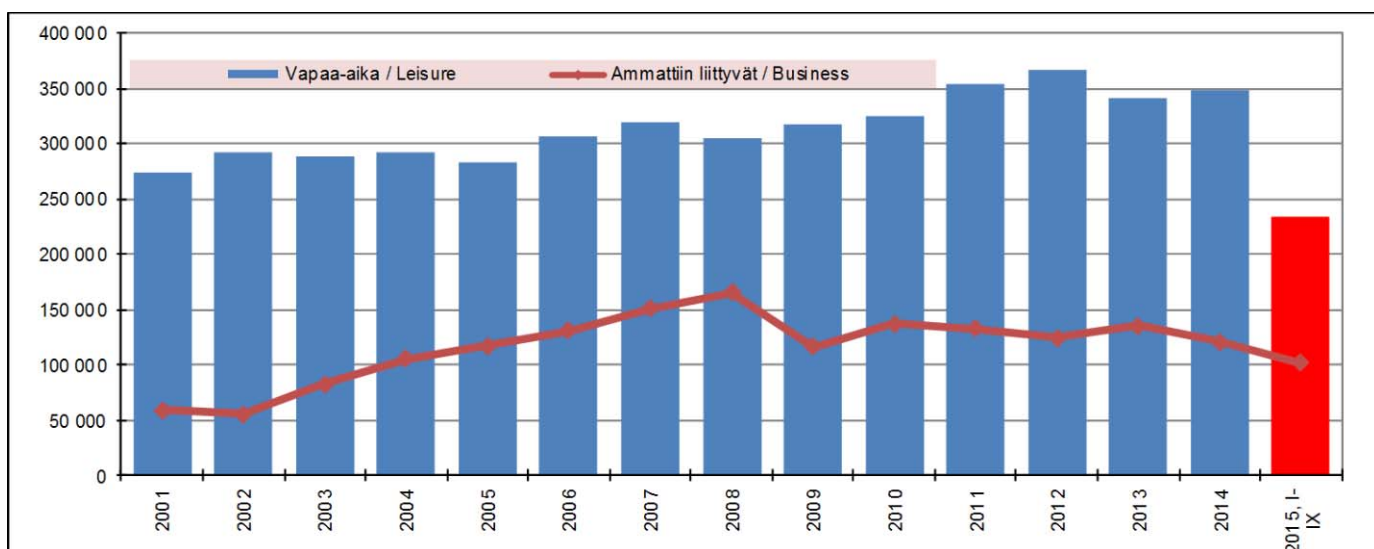
Yöpymiset kuukausittain Rovaniemellä



Yöymiset Rovaniemen majoitusliikkeissä matkustajan asuinmaan mukaan

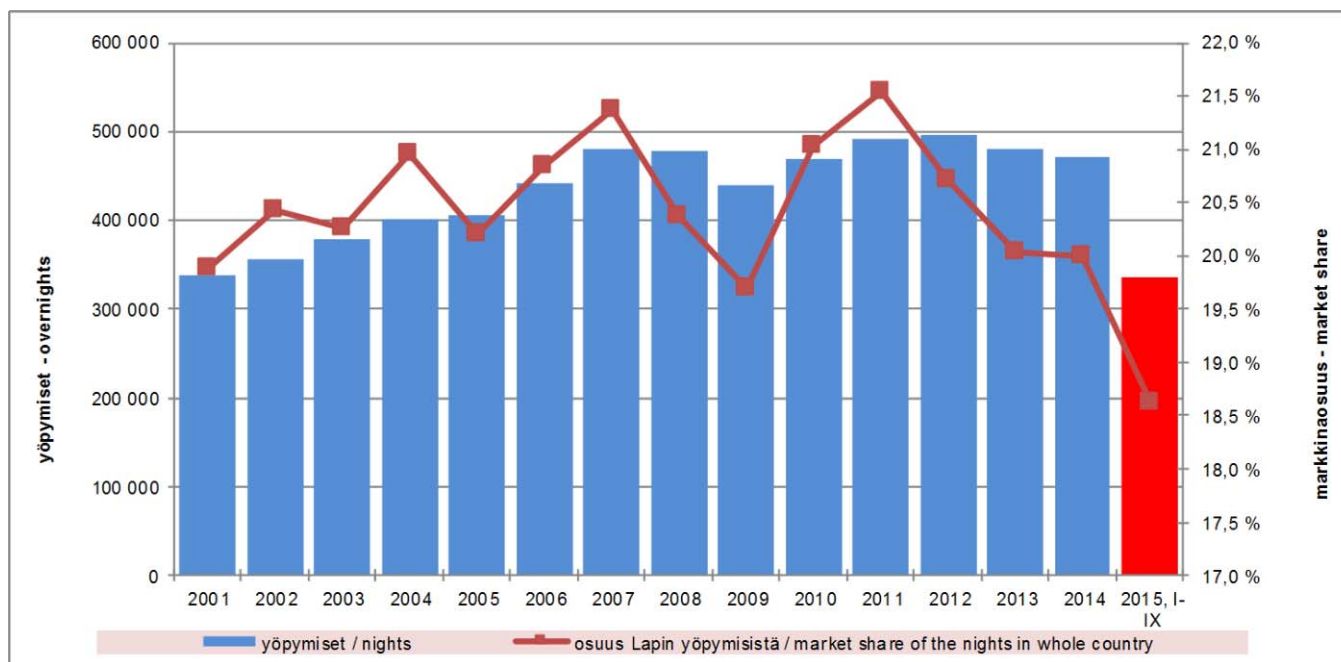
	IX/2014	IX/2015	Muutos IX/14-IX/15 Change IX/14-IX/15 %	I-IX/2014	I-IX/2015	Muutos I-IX/14-I-IX/15 Change I-IX/14-I-IX/15 %	2013	2014	Muutos 13>14 Change 13>14 %
Yhteensä - Total	23 807	24 865	4,4 %	341 322	335 718	-1,6 %	481 214	470 939	-2,1 %
Ulkomaat - Foreign countries	6 620	7 464	12,7 %	185 955	176 456	-5,1 %	272 964	268 015	-1,8 %
Suomi - Finland	17 187	17 401	1,2 %	155 367	159 262	2,5 %	208 250	202 924	-2,6 %
Venäjä - Russia	1 644	526	-68,0 %	37 617	18 100	-51,9 %	65 244	46 337	-29,0 %
Ruotsi - Sweden	280	316	12,9 %	4 846	5 744	18,5 %	7 638	6 549	-14,3 %
Saksa - Germany	282	678	140,4 %	20 426	21 586	5,7 %	23 361	23 027	-1,4 %
Iso-Britannia - Great Britain	137	213	55,5 %	5 338	5 798	8,6 %	20 179	22 833	13,2 %
Ranska - France	74	267	260,8 %	15 433	17 604	14,1 %	21 730	20 343	-6,4 %
Japani - Japan	834	1 635	96,0 %	9 706	9 070	-6,6 %	17 917	15 321	-14,5 %
USA	181	493	172,4 %	2 139	3 736	74,7 %	2 954	2 880	-2,5 %
Viro - Estonia	114	57	-50,0 %	1 005	1 314	30,7 %	2 362	2 217	-6,1 %
Norja - Norway	685	671	-2,0 %	11 595	10 962	-5,5 %	14 180	14 678	3,5 %
Alankomaat - Netherlands	116	113	-2,6 %	7 054	5 301	-24,9 %	9 500	7 485	-21,2 %
Kiina - China	123	344	179,7 %	5 348	8 156	52,5 %	7 464	9 985	33,8 %
Sveitsi - Switzerland	202	199	-1,5 %	4 958	5 826	17,5 %	5 516	5 589	1,3 %
Italia - Italy	85	144	69,4 %	4 654	6 628	42,4 %	11 196	11 926	6,5 %
Espanja - Spain	74	186	151,4 %	5 935	5 672	-4,4 %	8 000	9 196	15,0 %
Tanska - Denmark	38	111	192,1 %	1 432	1 564	9,2 %	1 871	1 644	-12,1 %
Puola - Poland	92	29	-68,5 %	1 967	2 164	10,0 %	2 500	2 512	0,5 %
Itävalta - Austria	63	65	3,2 %	2 168	1 764	-18,6 %	2 472	2 532	2,4 %
Australia	120	189	57,5 %	3 158	3 586	13,6 %	3 725	4 702	26,2 %
Belgia - Belgium	44	63	43,2 %	2 097	2 390	14,0 %	3 017	2 704	-10,4 %
Thaimaa - Thailand	0	8		2 431	2 026	-16,7 %	1 487	3 033	104,0 %
Intia - India	58	42	-27,6 %	704	1 290	83,2 %	830	1 225	47,6 %
Latvia	57	19	-66,7 %	553	675	22,1 %	1 110	1 365	23,0 %
Kanada - Canada	45	105	133,3 %	497	597	20,1 %	752	584	-22,3 %
Tšekki - Czech	28	222	692,9 %	559	1 051	88,0 %	1 068	808	-24,3 %
Etelä-Korea - South Korea	6	3	-50,0 %	145	280	93,1 %	368	274	-25,5 %
Liettua - Lithuania	56	4	-92,9 %	603	426	-29,4 %	1 159	1 200	3,5 %
Israel	21	39	85,7 %	13 300	17 474	31,4 %	11 995	13 536	12,8 %
Unkari - Hungary	36	34	-5,6 %	370	364	-1,6 %	969	855	-11,8 %
Irlanti - Ireland	9	14	55,6 %	115	125	8,7 %	1 505	1 720	14,3 %
Turkki - Turkey	0	40		1 279	1 659	29,7 %	1 128	1 478	31,0 %
Brasilia	32	20	-37,5 %	522	829	58,8 %	394	874	121,8 %
Singapore	18	25	38,9 %	456	1 165	155,5 %	2 069	3 901	88,5 %
Muut maat - Other countries	1 033	535	-48,2 %	15 140	8 131	-46,3 %	14 466	20 672	42,9 %

Yöymiset matkan tarkoituksen mukaan, tammi-syyskuu 2015



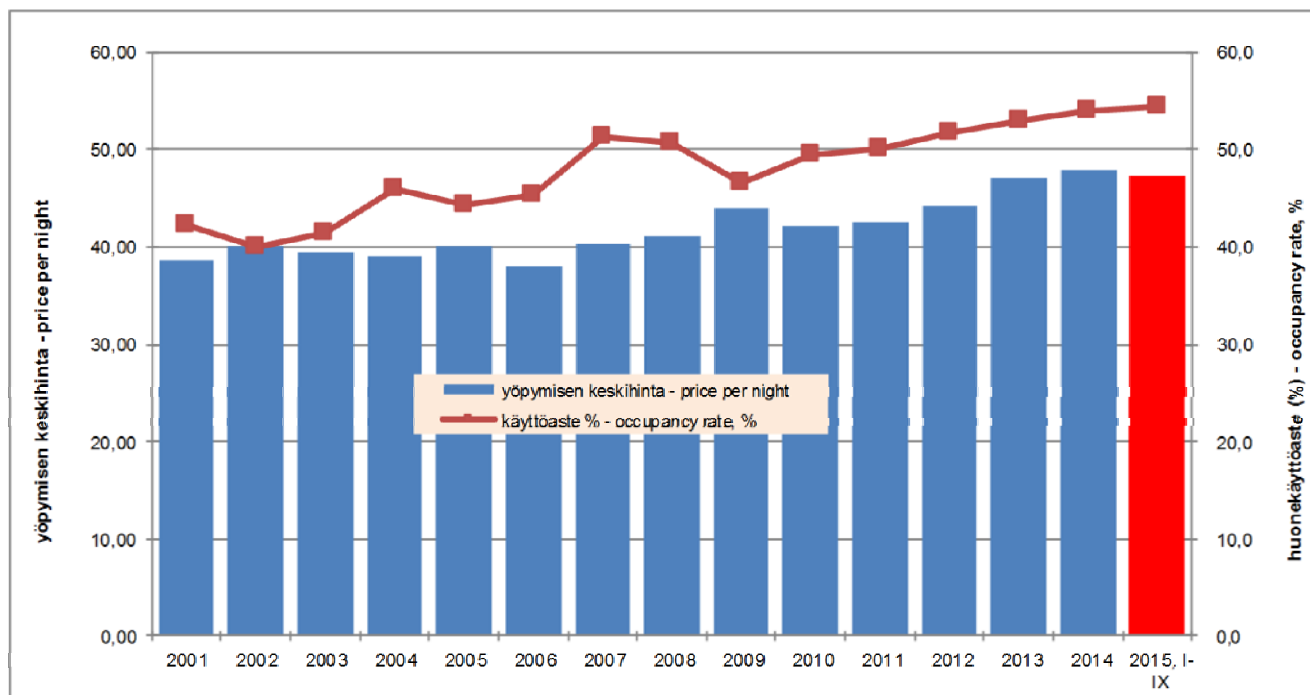
	Vapaa-aika Leisure	Osuus, % Share, %	Ammattiin liittyvät Business	Osuus, % Share, %	Muu matkan tarkoitus Other purpose	Osuus, % Share, %
2011	353 826	71,9 %	133 152	27,0 %	5 446	1,1 %
2012	367 650	74,0 %	124 481	25,0 %	4 829	1,0 %
2013	341 716	71,0 %	135 478	28,2 %	4 020	0,8 %
2014	348 099	73,9 %	120 987	25,7 %	1 853	0,4 %
2015, I-IX	218 614	70,3 %	91 998	29,6 %	241	0,1 %

Kokonaisyöpymiset Rovaniemellä ja markkinaosuus koko Lapin yöpymisistä



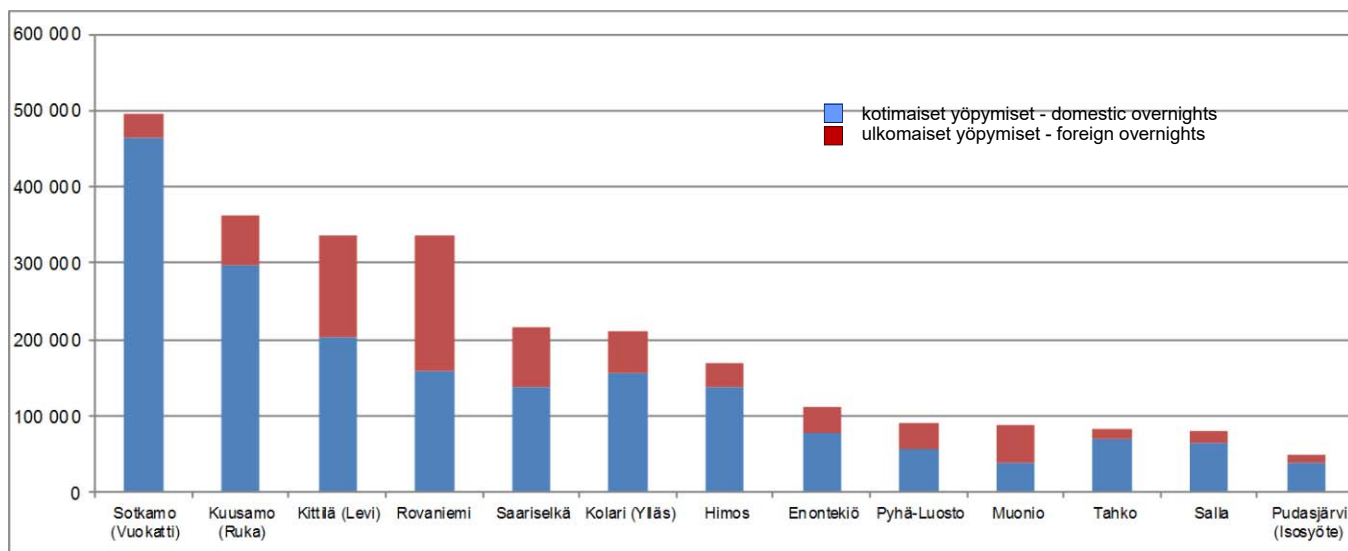
	yöpymiset nights	osuus koko Lapin yöpymisistä market share of the nights in Lapland	muutos abs. edellisestä vuodesta change abs. from previous year	muutos % edellisestä vuodesta change % from previous year
2008	478 407	20,4 %	-1 814	-0,4 %
2009	439 942	19,7 %	-38 465	-8,0 %
2010	468 823	21,1 %	28 881	6,6 %
2011	492 424	21,5 %	24 363	5,2 %
2012	496 961	20,7 %	79 634	19,1 %
2013	481 214	20,0 %	-15 747	-3,2 %
2014	470 939	20,0 %	-10 275	-2,1 %
2015, I-IX	335 718	18,6 %	-5 604	-1,6 %

Rovaniemen majoitusliikkeiden yöpymisen keskihinta (EUR) ja huonekäyttöaste (%)



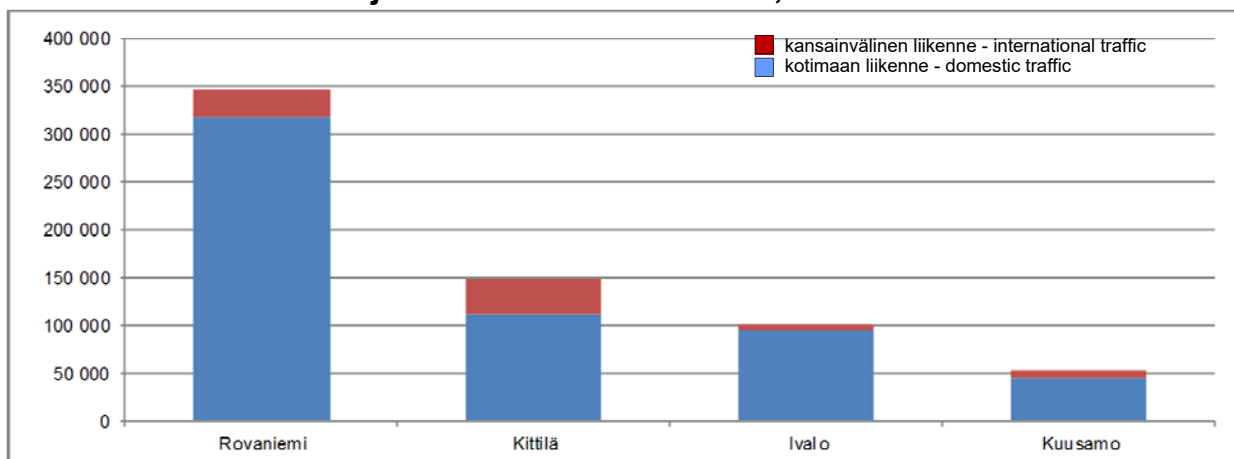
	yöpymisen keskihinta € price per night €	huonekäyttöaste % room occupancy rate %	majoitusmyynnin arvo € value of accommodation turnover €
2008	41,20	50,8	19 712 375
2009	41,67	46,7	18 333 981
2010	42,09	49,4	19 699 781
2011	42,49	50,1	20 922 204
2012	44,31	51,6	22 022 741
2013	47,15	53,0	22 691 445
2014	48,03	54,0	22 531 626
2015, I-IX	47,34	54,3	15 894 467

Yöpymiset Rovaniemellä ja eräissä muissa keskuksissa tammi-syyskuussa 2015



	2014, I-IX			2015, I-IX			Muutos-%		
	Yhteensä	Suomi	Ulkomaiset	Yhteensä	Suomi	Ulkomaiset	Yhteensä	Suomi	Ulkomaiset
Sotkamo (Vuokatti)	480 128	435 350	44 778	495 640	464 542	31 098	3,2 %	6,7 %	-30,6 %
Kuusamo (Ruka)	372 573	294 949	77 624	361 412	296 924	64 488	-3,0 %	0,7 %	-16,9 %
Kittilä (Levi)	335 608	212 453	123 155	337 383	202 186	135 197	0,5 %	-4,8 %	9,8 %
Rovaniemi	341 322	155 367	185 955	335 718	159 262	176 456	-1,6 %	2,5 %	-5,1 %
Saariselkä	216 199	135 780	80 419	215 014	137 327	77 687	-0,5 %	1,1 %	-3,4 %
Kolari (Ylläs)	234 221	177 518	56 703	212 385	157 272	55 113	-9,3 %	-11,4 %	-2,8 %
Himos	182 375	142 702	39 673	169 673	136 739	32 934	-7,0 %	-4,2 %	-17,0 %
Enontekiö	108 603	78 249	30 354	110 588	76 764	33 824	1,8 %	-1,9 %	11,4 %
Pyhä-Luosto	96 881	62 979	33 902	90 072	57 012	33 060	-7,0 %	-9,5 %	-2,5 %
Muonio	87 698	38 623	49 075	88 989	39 310	49 679	1,5 %	1,8 %	1,2 %
Tahko	82 463	62 223	20 240	82 086	70 781	11 305	-0,5 %	13,8 %	-44,1 %
Salla	76 114	60 507	15 607	79 636	64 786	14 850	4,6 %	7,1 %	-4,9 %
Pudasjärvi (Isosyöte)	59 060	47 576	11 484	49 857	39 467	10 390	-15,6 %	-17,0 %	-9,5 %

Lentomatkustajien määrä lentoasemittain, tammi-lokakuu 2015



	2014, I-X			2015, I-X			Muutos 2014/2015		
	Yhteensä	Kotimaa	Kansainvälinen	Yhteensä	Kotimaa	Kansainvälinen	Yhteensä	Kotimaa	Kansainvälinen
Rovaniemi	329 151	296 655	32 496	347 283	317 621	29 662	5,5 %	7,1 %	-8,7 %
Kittilä	162 340	122 636	39 704	148 065	110 245	37 820	-8,8 %	-10,1 %	-4,7 %
Ivalo	97 227	91 383	5 844	100 013	93 458	6 555	2,9 %	2,3 %	12,2 %
Kuusamo	60 037	51 677	8 360	53 533	44 768	8 765	-10,8 %	-13,4 %	4,8 %

	2013			2014			Muutos 2013/2014		
	Yhteensä	Kotimaa	Kansainvälinen	Yhteensä	Kotimaa	Kansainvälinen	Yhteensä	Kotimaa	Kansainvälinen
Rovaniemi	427 245	363 550	63 695	443 617	375 333	68 284	3,8 %	3,2 %	7,2 %
Kittilä	237 058	157 314	79 744	234 779	152 957	81 822	-1,0 %	-2,8 %	2,6 %
Ivalo	146 314	117 249	29 065	142 888	118 112	24 776	-2,3 %	0,7 %	-14,8 %
Kuusamo	74 470	62 415	12 055	73 432	62 789	10 643	-1,4 %	0,6 %	-11,7 %