



# SAARISELÄN MATKAILUN TUNNUSLUKUJA

Syyskuu 2015  
20.11.2015

## Yöpymiset hieman miinuksella

Saariselän majoitusliikkeiden rekisteröidyt yöpymiset\* (215.000) vähenivät tammi-syyskuussa 0,5 %. Miinus tuli kokonaan ulkomailta (77.700, - 3,4 %) kotimaisten yöpymisten (137.300) lisääntyessä 1,1 %. Eniten ulkomaalaisoitä tuli Japanista (11.500, - 13 %), Saksasta (11.400, - 1 %), Ruotsista (6.300, - 1 %), Sveitsistä (5.500, + 28 %), Alankomaista (4.500, - 9 %) ja Ranskasta (4.400, - 15 %).

Inari-Saariselkä - matkailualueen yöpymisluku oli tammi-syyskuussa 329.800 eli 1,5 % vähemmän kuin edellisvuonna. Kotimaiset yöpymiset (197.200) pysyivät ennallaan ulkomaisten (132.600) vähentyessä 3,7 %.

Vuonna 2014 Saariselän rekisteröidyt yöpymiset\* (295.900) lisääntyivät 0,7 %. Kasvu tuli kokonaan kotimaasta (161.300, + 5,6 %) ulkomaisten yöpymisten (134.600) vähentyessä 4,7 %. Eniten ulkomaalaisoitä tuli Iso-Britanniasta (29.500, - 1 %), Japanista (19.500, - 22 %), Saksasta (12.700, - 19 %), Ruotsista (11.900, + 49 %), Venäjältä (10.600, + 0 %), Ranskasta (6.300, - 29 %) ja Norjasta (6.300, - 1 %). Inari-Saariselkä - matkailualueen yöpymisluku oli tammi-syyskuussa 452.700 eli 1,5 % enemmän kuin edellisvuonna. Kotimaiset yöpymiset (245.200) lisääntyivät 4,6 % ulkomaisten (214.100) vähentyessä 1,9 %.

## Kesän yöpymiset 4 % kasvussa

Kesällä 2015 (touko-syyskuu) Saariselän rekisteröidyt yöpymiset (98.900) lisääntyivät edelliskesästä 3,7 %. Kasvusta suurin osa tuli ulkomailta (29.900, + 9,3 %) kotimaisten yöpymisten (69.000) lisääntyessä 1,4 %. Ulkomaalaisoitä tuli selvästi eniten Saksasta (7.400, - 1 %), Sveitsistä (3.300, + 13 %), Ranskasta (2.200, + 26 %), Alankomaista (2.000, + 11 %) ja Norjasta (1.600, - 18 %) tulleet olivat seuraavina.

Talvella 2014-15 (marras-huhtikuu) yöpymiset (189.300) lisääntyivät Saariselällä edellistalvesta 2,4 %. Kasvu tuli kokonaan kotimaasta (90.000, + 6,0 %) ulkomaisten yöpymisten (99.300) vähentyessä 0,6 %. Selvästi eniten ulkomaalaisyöpymisiä tuli Iso-Britanniasta (27.100, - 3 %), Japanilaiset (16.000, - 13 %), ruotsalaiset (10.800, + 57 %), saksalaiset (5.100, - 8 %), venäläiset (5.000, - 42 %) ja espanjalaiset (3.800, + 26 %) olivat seuraavilla sijoilla.

## Saariselkä Levin ja Rovaniemen perässä

Matkailukeskuskohtaisessa vertailussa Saariselän edellä rekisteröidyissä yöpymisissä olivat tammi-syyskuussa Vuokatti, Ruka, Levi ja Rovaniemi. Saariselän perässä olivat Ylläs, Himos ja Enontekiö. Kotimaisissa yöpymisissä Saariselkä oli Ylläksen perässä. Ulkomaisissa yöpymisissä Saariselkä oli kolmantena Rovaniemen ja Levin perässä.

## Käyttöaste laskussa keskihinnan noustessa

Kaikkien majoitusliikkeiden\* huonekäyttöaste oli Saariselällä tammi-syyskuussa 40,7 % eli vajaan prosenttiyksikön alempi kuin edellisvuonna (41,6 %). Syyskuussa käyttöaste (48,1 %) oli sen sijaan prosenttiyksikön verran korkeampi kuin edellisvuoden syyskuussa (47,0 %).

Yöpymisen keskihinta oli Saariselällä tammi-syyskuussa 40,75 € eli aavistuksen korkeampi kuin vuotta aikaisemmin (40,65 €). Syyskuussa keskihinta (35,97 €) jäi sitä vastoin selvästi alle edellisvuoden arvon (39,98 €).

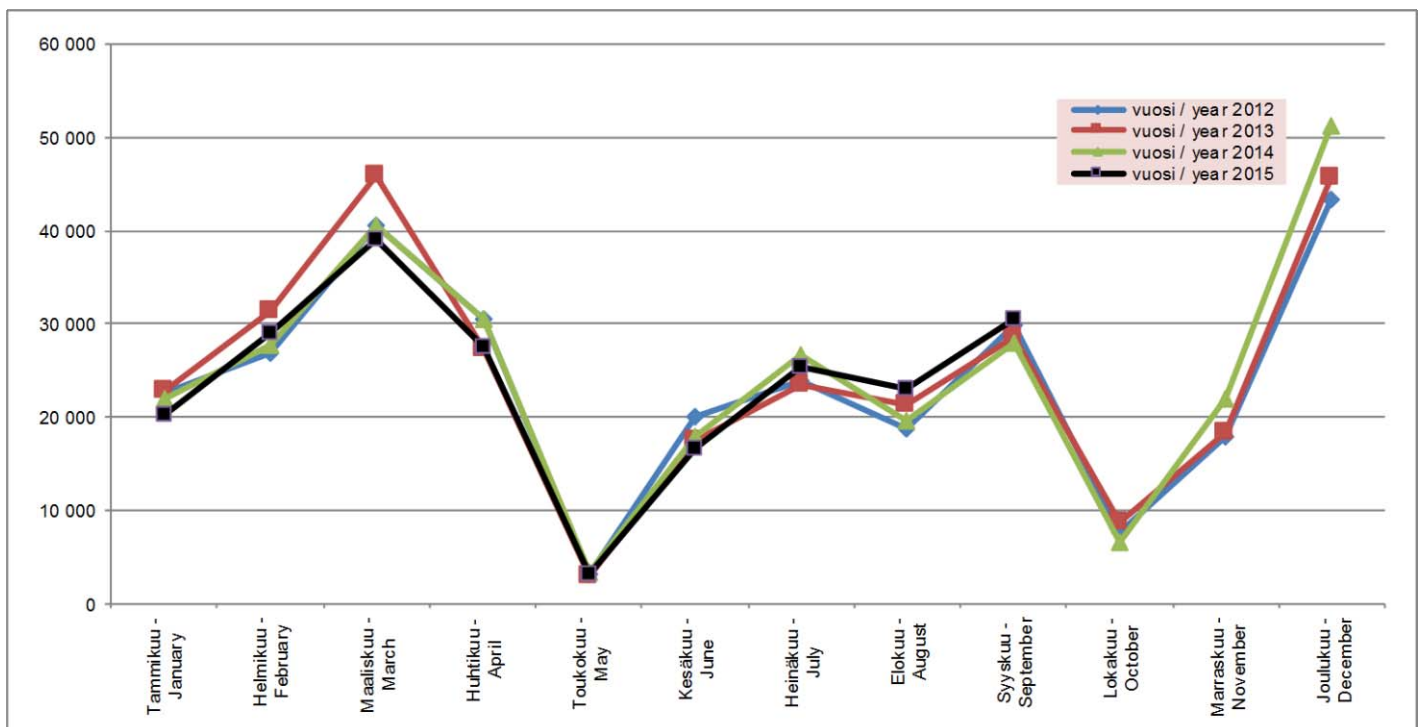
Koko maassa kaikkien majoitusliikkeiden käyttöaste oli tammi-syyskuussa 49,1 % yöpymisen keskihinnan ollessa 50,08 €.

Majoitusmyynnin arvo (rekisteröidyt majoitusliikkeet) oli Saariselällä tammi-syyskuussa 8,75 milj. € eli noin 64.000 € pienempi kuin vuotta aikaisemmin (8,81 milj. €). Vuoden 2014 majoitusmyynti oli 11,80 milj. € eli noin 320.000 € pienempi kuin vuotta aikaisemmin (12,12 milj. €).

Saariselän tilastoissa mukana oleva rekisteröity majoituskapasiteetti\* oli syyskuussa 3.214 vuodetta eli 222 (+ 7,4 %) vuodepaikkaa suurempi kuin vuotta aiemmin. Vuoden 2014 keskimääräinen vuodekapasiteetti oli 3.035 eli 316 (+ 11,6 %) vuodepaikkaa enemmän kuin vuonna 2013.

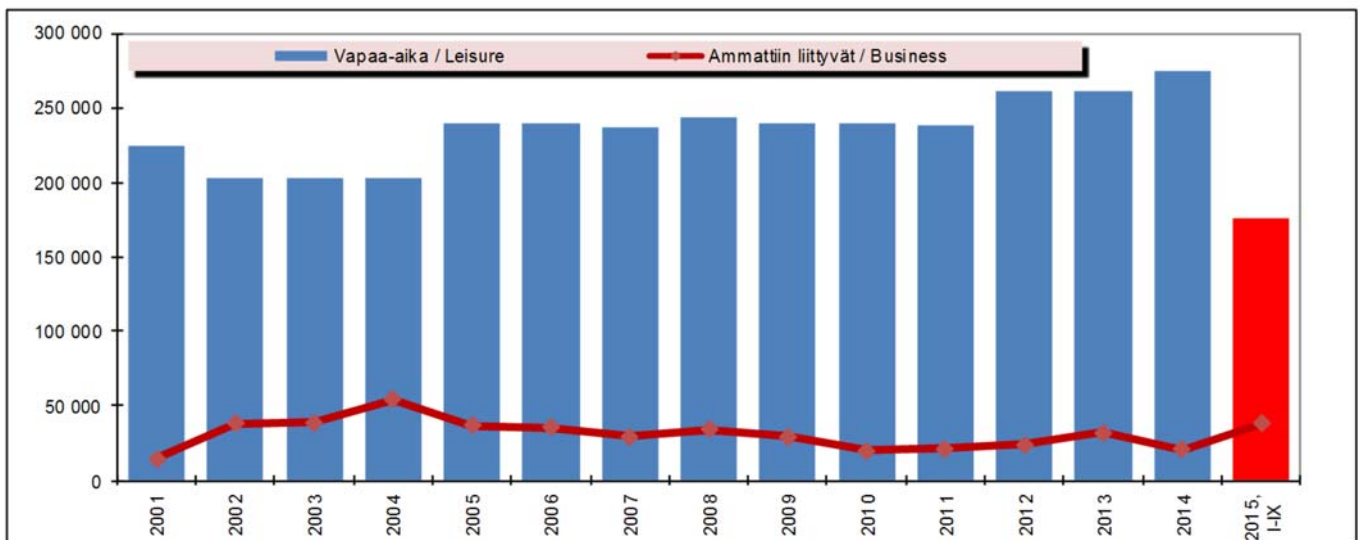
\* sis. majoitusliikkeet (hotellit, retkeilymajat, lomakylät, leirintäalueet yms.), joissa on vähintään 10 vuodepaikkaa.

## Yöpymiset kuukausittain Saariselällä

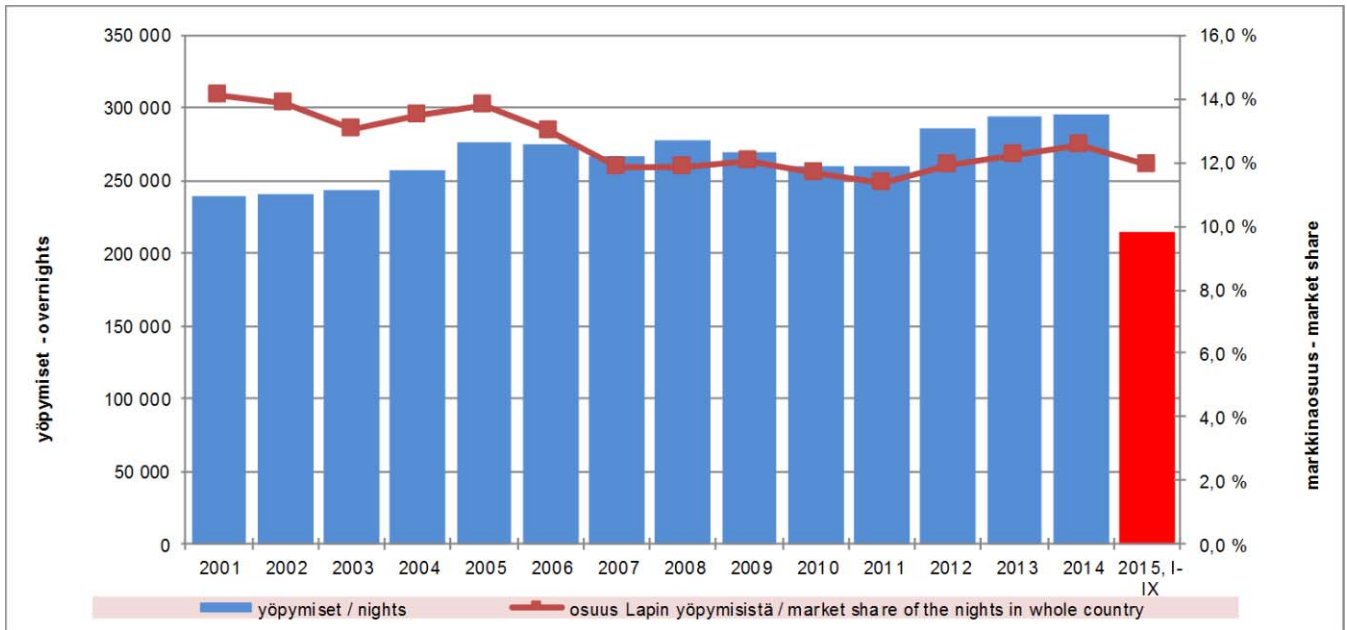


**Yöymiset Saariselän majoitusliikkeissä matkustajan asuinmaan mukaan**

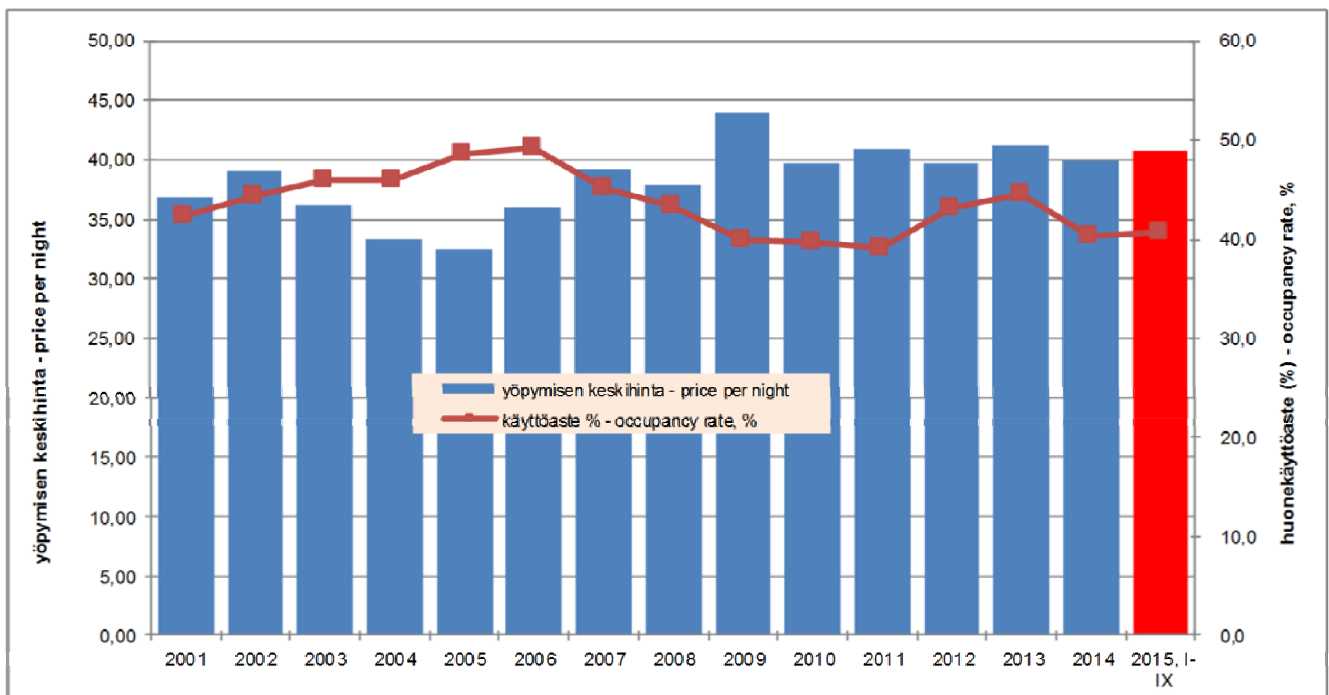
	IX/2014	IX/2015	Muutos IX/14-IX/15  Change IX/14-IX/15 %	I-IX/2014	I-IX/2015	Muutos I-IX/14-I-IX/15  Change I-IX/14-I-IX/15 %	2013	2014	Muutos 13>14  Change 13>14 %
<b>Yhteensä - Total</b>	<b>27 993</b>	<b>30 590</b>	<b>9,3 %</b>	<b>216 199</b>	<b>215 014</b>	<b>-0,5 %</b>	<b>293 999</b>	<b>295 937</b>	<b>0,7 %</b>
<b>Ulkomaat - Foreign countries</b>	2 144	3 074	43,4 %	80 419	77 687	-3,4 %	141 261	134 622	-4,7 %
<b>Suomi - Finland</b>	25 849	27 516	6,4 %	135 780	137 327	1,1 %	152 738	161 315	5,6 %
Venäjä - Russia	212	92	-56,6 %	8 333	4 205	-49,5 %	10 559	10 600	0,4 %
Ruotsi - Sweden	654	50	-92,4 %	6 398	6 308	-1,4 %	7 966	11 861	48,9 %
Saksa - Germany	124	763	515,3 %	11 575	11 433	-1,2 %	15 649	12 668	-19,0 %
Iso-Britannia - Great Britain	25	41	64,0 %	5 111	3 140	-38,6 %	29 757	29 505	-0,8 %
Ranska - France	49	38	-22,4 %	5 212	4 437	-14,9 %	8 896	6 325	-28,9 %
Japani - Japan	530	708	33,6 %	13 203	11 465	-13,2 %	25 086	19 514	-22,2 %
USA	8	15	87,5 %	434	478	10,1 %	966	684	-29,2 %
Viro - Estonia	96	65	-32,3 %	144	785	445,1 %	153	289	88,9 %
Norja - Norway	101	134	32,7 %	4 806	4 024	-16,3 %	6 343	6 304	-0,6 %
Alankomaat - Netherlands	65	30	-53,8 %	5 017	4 538	-9,5 %	5 404	5 260	-2,7 %
Kiina - China	50	66	32,0 %	2 016	2 456	21,8 %	2 367	3 104	31,1 %
Sveitsi - Switzerland	72	178	147,2 %	4 325	5 544	28,2 %	4 627	5 519	19,3 %
Italia - Italy	11	56	409,1 %	2 492	2 659	6,7 %	3 513	3 298	-6,1 %
Espanja - Spain	2	36	1700,0 %	1 673	1 939	15,9 %	3 310	4 122	24,5 %
Tanska - Denmark	2	0	-100,0 %	572	843	47,4 %	760	1 383	82,0 %
Puola - Poland	4	2	-50,0 %	390	344	-11,8 %	609	414	-32,0 %
Itävalta - Austria	22	4	-81,8 %	842	627	-25,5 %	1 758	1 331	-24,3 %
Australia	20	36	80,0 %	690	826	19,7 %	1 293	1 161	-10,2 %
Belgia - Belgium	6	14	133,3 %	1 080	1 540	42,6 %	1 614	1 218	-24,5 %
Thaimaa - Thailand	3	3	0,0 %	669	673	0,6 %	574	697	21,4 %
Intia - India	2	8	300,0 %	112	288	157,1 %	125	245	96,0 %
Latvia	0	2		49	155	216,3 %	49	91	85,7 %
Kanada - Canada	0	0		171	104	-39,2 %	167	173	3,6 %
Tšekki - Czech	7	0	-100,0 %	288	267	-7,3 %	466	319	-31,5 %
Etelä-Korea - South Korea	12	6	-50,0 %	327	439	34,3 %	600	821	36,8 %
Liettua - Lithuania	0	0		88	113	28,4 %	62	121	95,2 %
Israel	0	47		225	490	117,8 %	350	235	-32,9 %
Unkari - Hungary	2	2	0,0 %	124	167	34,7 %	232	217	-6,5 %
Irlanti - Ireland	0	0		19	122	542,1 %	103	37	-64,1 %
Turkki - Turkey	0	1		127	175	37,8 %	221	150	-32,1 %
Brasilia	0	4		37	291	686,5 %	86	54	-37,2 %
Singapore	0	22		676	465	-31,2 %	2 227	1 900	-14,7 %
Muut maat - Other countries	65	644	890,8 %	2 349	5 002	112,9 %	4 116	4 034	-2,0 %

**Yöymiset matkan tarkoituksen mukaan**


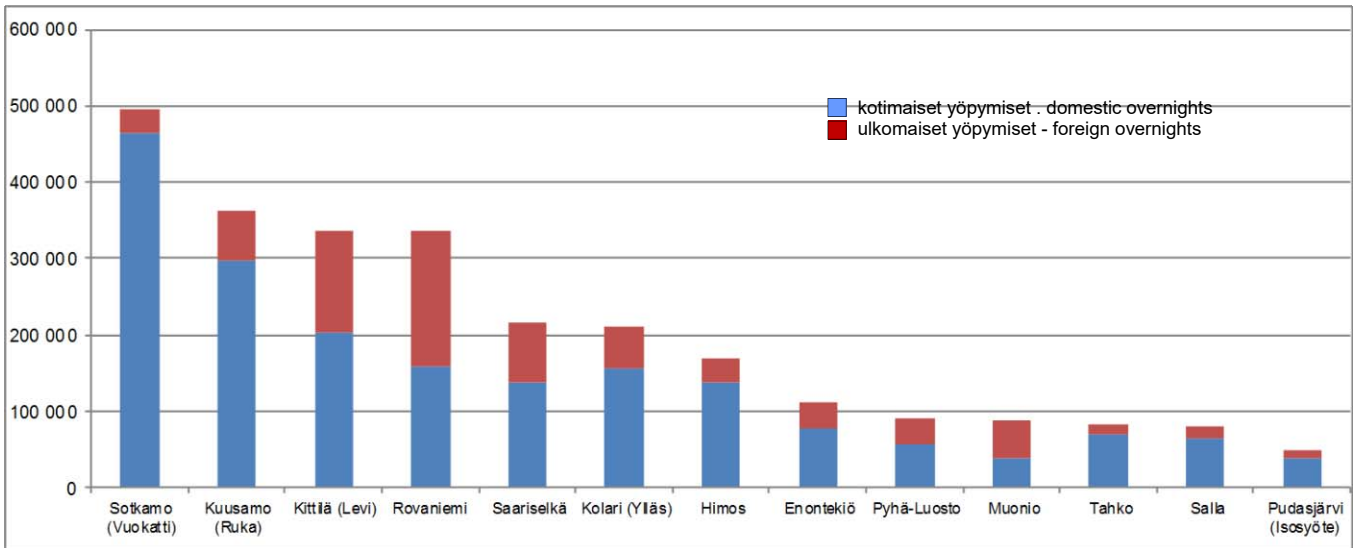
	Vapaa-aika Leisure	Osuus, % Share, %	Ammattiin liittyvät Business	Osuus, % Share, %	Muu matkan tarkoitus Other purpose	Osuus, % Share, %
<b>2011</b>	238 186	91,7 %	21 294	8,2 %	127	0,0 %
<b>2012</b>	261 401	91,5 %	24 097	8,4 %	81	0,0 %
<b>2013</b>	261 503	88,9 %	31 813	10,8 %	683	0,2 %
<b>2014</b>	274 705	92,8 %	20 884	7,1 %	348	0,1 %
<b>2015, I-IX</b>	149 364	82,1 %	32 606	17,9 %	39	0,0 %

**Kokonaisyöpymiset Saariselällä ja markkinaosuus Lapin yöpymisistä**


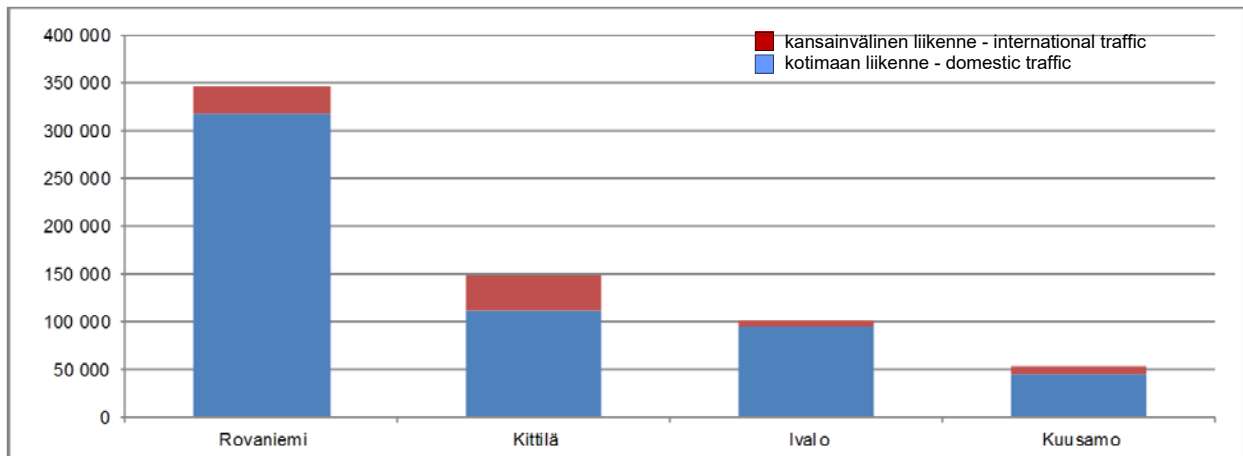
	yöpymiset nights	osuus Lapin yöpymisistä market share of the nights in Lapland	muutos abs. edellisestä vuodesta change abs. from previous year	muutos % edellisestä vuodesta change % from previous year
<b>2008</b>	277 795	11,8 %	11 199	4,2 %
<b>2009</b>	269 059	12,0 %	-8 736	-3,1 %
<b>2010</b>	260 135	11,7 %	-8 924	-3,3 %
<b>2011</b>	259 607	11,4 %	-528	-0,2 %
<b>2012</b>	285 579	11,9 %	25 972	10,0 %
<b>2013</b>	293 999	12,2 %	8 420	2,9 %
<b>2014</b>	295 937	12,6 %	47 662	19,2 %
<b>2015, I-IX</b>	215 014	11,9 %	-1 185	-0,5 %

**Saariselän majoitusliikkeiden yöpymisen keskihinta (EUR) ja huonekäyttöaste (%)**


	keskihinta € price per night €	käyttöaste % occupancy rate %	majoitusmyynnin arvo € value of accommodation turnover €
<b>2008</b>	37,86	43,4	10 517 790
<b>2009</b>	41,11	39,9	11 061 862
<b>2010</b>	39,77	39,8	10 346 246
<b>2011</b>	40,98	39,0	10 638 244
<b>2012</b>	39,77	43,1	11 358 477
<b>2013</b>	41,24	44,6	12 123 836
<b>2014</b>	39,88	40,3	11 802 055
<b>2015, I-IX</b>	40,70	40,7	8 751 117

**Yöpymiset Saariselällä ja eräissä muissa keskuksissa tammi-syyskuussa 2015**


	2014, I-IX			2015, I-IX			Muutos-%		
	Yhteensä	Suomi	Ulkomaiset	Yhteensä	Suomi	Ulkomaiset	Yhteensä	Suomi	Ulkomaiset
Sotkamo (Vuokatti)	480 128	435 350	44 778	495 640	464 542	31 098	3,2 %	6,7 %	-30,6 %
Kuusamo (Ruka)	372 573	294 949	77 624	361 412	296 924	64 488	-3,0 %	0,7 %	-16,9 %
Kittilä (Levi)	335 608	212 453	123 155	337 383	202 186	135 197	0,5 %	-4,8 %	9,8 %
Rovaniemi	341 322	155 367	185 955	335 718	159 262	176 456	-1,6 %	2,5 %	-5,1 %
<b>Saariselkä</b>	<b>216 199</b>	<b>135 780</b>	<b>80 419</b>	<b>215 014</b>	<b>137 327</b>	<b>77 687</b>	<b>-0,5 %</b>	<b>1,1 %</b>	<b>-3,4 %</b>
Kolari (Ylläs)	234 221	177 518	56 703	212 385	157 272	55 113	-9,3 %	-11,4 %	-2,8 %
Himos	182 375	142 702	39 673	169 673	136 739	32 934	-7,0 %	-4,2 %	-17,0 %
Enontekiö	108 603	78 249	30 354	110 588	76 764	33 824	1,8 %	-1,9 %	11,4 %
Pyhä-Luosto	96 881	62 979	33 902	90 072	57 012	33 060	-7,0 %	-9,5 %	-2,5 %
Muonio	87 698	38 623	49 075	88 989	39 310	49 679	1,5 %	1,8 %	1,2 %
Tahko	82 463	62 223	20 240	82 086	70 781	11 305	-0,5 %	13,8 %	-44,1 %
Salla	76 114	60 507	15 607	79 636	64 786	14 850	4,6 %	7,1 %	-4,9 %
Pudasjärvi (Isosyöte)	59 060	47 576	11 484	49 857	39 467	10 390	-15,6 %	-17,0 %	-9,5 %

**Lentomatrustajien määrä lentoasemittain, tammi-lokakuu 2015**


	2014, I-X			2015, I-X			Muutos 2014/2015		
	Yhteensä	Kotimaa	Kansainvälinen	Yhteensä	Kotimaa	Kansainvälinen	Yhteensä	Kotimaa	Kansainvälinen
Rovaniemi	329 151	296 655	32 496	347 283	317 621	29 662	5,5 %	7,1 %	-8,7 %
Kittilä	162 340	122 636	39 704	148 065	110 245	37 820	-8,8 %	-10,1 %	-4,7 %
Ivalo	97 227	91 383	5 844	100 013	93 458	6 555	2,9 %	2,3 %	12,2 %
Kuusamo	60 037	51 677	8 360	53 533	44 768	8 765	-10,8 %	-13,4 %	4,8 %

	2013			2014			Muutos 2013/2014		
	Yhteensä	Kotimaa	Kansainvälinen	Yhteensä	Kotimaa	Kansainvälinen	Yhteensä	Kotimaa	Kansainvälinen
Rovaniemi	427 245	363 550	63 695	443 617	375 333	68 284	3,8 %	3,2 %	7,2 %
Kittilä	237 058	157 314	79 744	234 779	152 957	81 822	-1,0 %	-2,8 %	2,6 %
Ivalo	146 314	117 249	29 065	142 888	118 112	24 776	-2,3 %	0,7 %	-14,8 %
Kuusamo	74 470	62 415	12 055	73 432	62 789	10 643	-1,4 %	0,6 %	-11,7 %