

Yöpymiset 3 % plussalla

Visit Pohjanmaa-alueen majoitusliikkeiden* rekisteröidyt yöpymiset (1.040.100) lisääntyivät tammi-syyskuussa edellisvuodesta 3,1 %. Kasvu tuli sekä kotimaasta (938.000, + 3,0 %) että ulkomailta (102.100, + 4,1 %). Ulkomaalaisyöpyymiä tuli selvästi eniten Ruotsista (20.100, + 3 %). Seuraavina olivat yöpymiset Saksasta (8.000, - 28 %), Venäjältä (4.600, - 33 %), Virossa (4.800, - 30 %), Norjasta (4.200, - 15 %), Puolasta (4.200, + 80 %), Italiasta (3.600, - 17 %) ja Iso-Britanniasta (3.500, - 4 %).

Koko maassa yöpymiset vähenivät tammi-syyskuussa 0,9 %. Kotimaasta tuli lisäystä 0,7 % ulkomailta tulleiden yöpymisten vähentymisestä 4,9 %.

Vuonna 2014 Visit Pohjanmaa-alueen yöpymiset (1.240.600) vähenivät edellisvuodesta 2,9 %. Miinus tuli kokonaan kotimaasta (1.118.200, - 3,4 %). Ulkomailta yöpymiset (122.400) sen sijaan lisääntyivät 1,7 %. Ulkomaalaisyöpyymiä tuli eniten Ruotsista (22.500, + 2 %). Seuraavina olivat yöpymiset Saksasta (13.200, + 24 %), Virossa (9.200, + 21 %), Venäjältä (7.800, - 18 %), Norjasta (5.700, - 12 %), Italiasta (5.300, + 13 %), Alankomaista (4.900, + 21 %) ja Iso-Britanniasta (4.700, + 8 %).

Kesän yöpymiset + 4 %

Kesällä 2015 (touko-syyskuu) yöpymiset (759.000) lisääntyivät Visit Pohjanmaa-alueella 4,1 %. Kasvu tuli määrällisesti suurimmaksi osaksi kotimaasta (688.500, + 5,0 %) ulkomailta tulleiden yöpymismäärän (70.600) lisääntyessä 5,0 %. Eniten ulkomaalaisiöitä tuli Ruotsista (15.600, + 3 %), Saksasta (5.300, - 36 %), Venäjältä (3.100, - 11 %), Thaimaasta (3.300, +818 %) ja Norjasta (3.000, - 14 %).

Talvella 2014-15 (marras-huhtikuu) yöpymiset (417.000) lisääntyivät 1,1 %. Kasvu tuli sekä kotimaasta (370.400, + 0,6 %) että ulkomailta (46.600, + 4,8 %). Ulkomaalaisyöpyymisten kärjessä olivat ruotsalaiset (5.800, - 7 %), puolalaiset (5.000, + 288 %), saksalaiset (3.900, + 3 %), virolaiset (3.100, - 17 %) ja tanskalaiset (2.500, + 88 %).

Vapaa-ajan matkailu kotimaasta kasvussa

Vapaa-ajan matkailijoiden yöpymiset lisääntyivät tammi-syyskuussa 50.200:lla työmatkalla olleiden yöpymismäärän pienentyessä 1.500:lla. Vapaa-ajan matkailun kasvu tuli pääosin kotimaasta (+ 47.300), josta toisaalta työmatkailu vähentyi (- 5.700). Ulkomailta työajan matkailun yöpymiset sitä vastoin lisääntyivät 4.100:lla. Yöpymiset jakautuivat matkan tarkoituksen mukaan tammi-syyskuussa seuraavasti: vapaa-aika 71,6 %, ammattiin liittyvät 27,5 % ja muu tarkoitus 0,8

Visit Pohjanmaa-alue Varsinais-Suomen ja Keski-Suomen edellä

Maakuntakuntaakohtaisessa vertailussa Visit Pohjanmaa-alue oli yöpymisissä tammi-syyskuussa Pohjois-Pohjanmaan ja Pirkanmaan perässä, mutta Varsinais-Suomen ja Keski-Suomen edellä.

Kotimaisissa yöpymisissä järjestys oli sama. Ulkomaisissa yöpymisissä alueen sijoitus oli huonompi yöpymismäärän sijoituksessa Pohjois-Savon edelle, mutta mm. Keski-Suomen ja Etelä-Savon perään.

Käyttöaste nousussa keskihinnan laskiessa

Kaikkien majoitusliikkeiden* huonekäyttöaste oli Visit Pohjanmaa-alueella tammi-syyskuussa 44,5 % eli 1,2 prosenttiyksikköä parempi kuin vuotta aiemmin (43,3 %). Syyskuussa käyttöaste (45,9 %) oli toisaalta puoli prosenttiyksikköä alempi kuin vuotta aiemmin (46,4 %). Koko maassa kaikkien majoitusliikkeiden käyttöaste oli tammi-syyskuussa 49,1 %.

Yöpymisen keskihinta oli Visit Pohjanmaa-alueella tammi-syyskuussa 42,84 € eli noin 0,7 euroa alempi kuin vuotta aikaisemmin (43,57 €). Syyskuussa keskihinta (52,17 €) ylitti sitä vastoin niukasti edellisvuoden arvon (51,96 €). Koko maassa yöpymisen keskihinta oli tammi-syyskuussa 50,08 €.

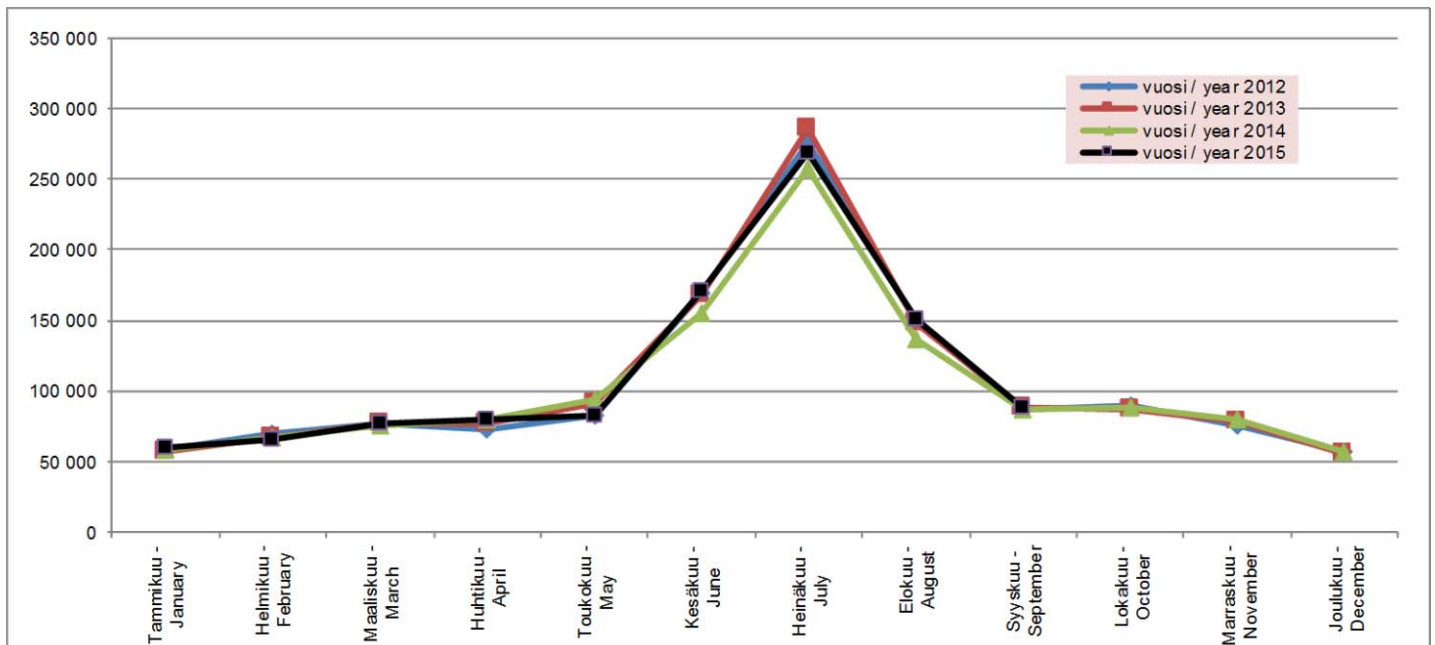
Majoitusmyynnin arvo nousussa

Majoitusmyynnin arvo oli Visit Pohjanmaa-alueella tammi-syyskuussa 44,56 milj. € eli 312.000 € enemmän kuin vuotta aiemmin (44,25 milj. €). Vuoden 2014 majoitusmyynti oli 55,59 milj. € eli 1,65 milj. € enemmän kuin vuotta aiemmin (53,94 milj. €).

Visit Pohjanmaa-alueen rekisteröity majoituskapasiteetti oli syyskuussa 8.872 vuodetta eli 441 (+ 5,2 %) vuodepaikkaa suurempi kuin vuotta aiemmin. Vuoden 2014 keskimääräinen vuodekapasiteetti oli 8.544 eli 363 (- 4,1 %) pienempi kuin vuonna 2013.

* sis. majoitusliikkeet (hotellit, retkeilymajat, lomakylät, leirintäalueet yms.), joissa on vähintään 20 vuodepaikkaa.

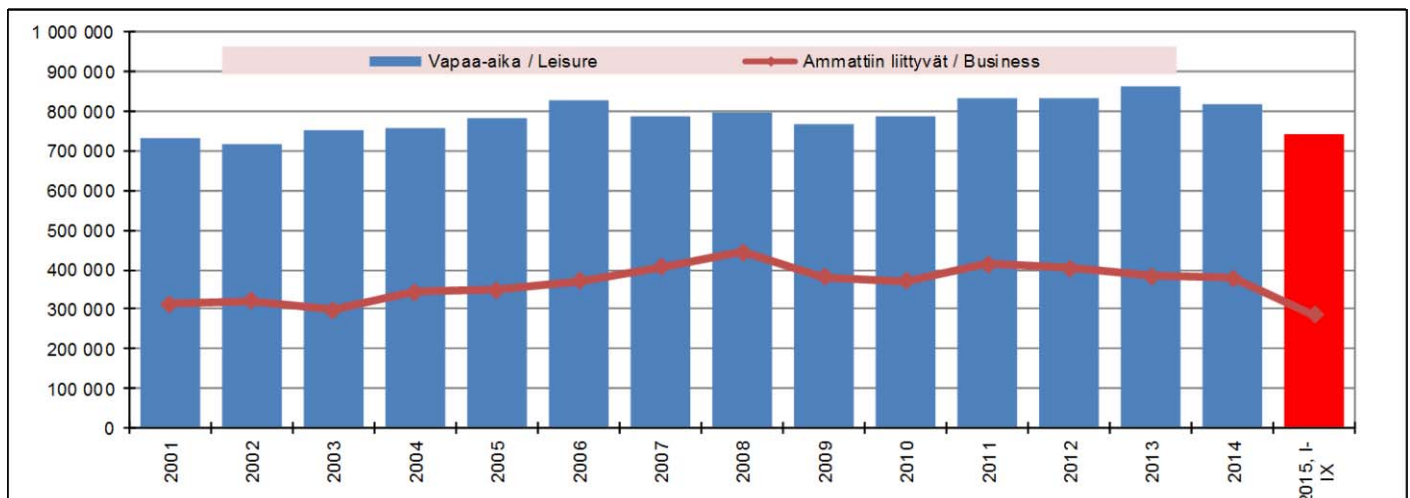
Yöpymiset kuukausittain Visit Pohjanmaa-alueella



Yöymiset Visit Pohjanmaa-alueen majoitusliikkeissä matkustajan asuinmaan mukaan

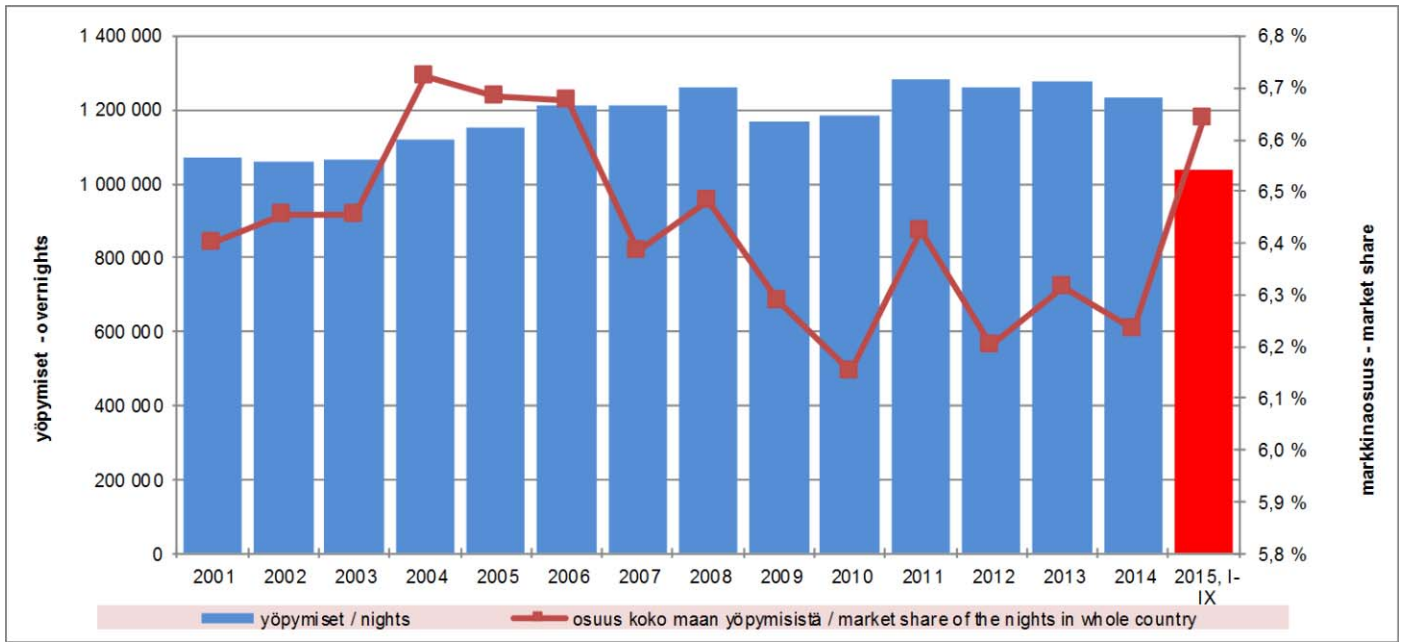
	IX/2014	IX/2015	Muutos IX/14-IX/15 Change IX/14-IX/15 %	I-IX/2014	I-IX/2015	Muutos I-IX/14-I-IX/15 Change I-IX/14-I-IX/15 %	2013	2014	Muutos 13>14 Change 13>14 %
Yhteensä - Total	86 330	88 475	2,5 %	1 008 577	1 040 104	3,1 %	1 278 079	1 240 607	-2,9 %
Ulkomaat - Foreign countries	10 309	9 167	-11,1 %	98 070	102 073	4,1 %	120 408	122 403	1,7 %
Suomi - Finland	76 021	79 308	4,3 %	910 507	938 031	3,0 %	1 157 671	1 118 204	-3,4 %
Venäjä - Russia	294	270	-8,2 %	6 831	4 568	-33,1 %	9 448	7 757	-17,9 %
Ruotsi - Sweden	1 152	1 669	44,9 %	19 495	20 062	2,9 %	21 938	22 473	2,4 %
Saksa - Germany	1 079	641	-40,6 %	11 163	7 984	-28,5 %	10 689	13 219	23,7 %
Iso-Britannia - Great Britain	401	294	-26,7 %	3 632	3 486	-4,0 %	4 408	4 740	7,5 %
Ranska - France	225	225	0,0 %	2 010	1 601	-20,3 %	2 803	2 467	-12,0 %
Japani - Japan	174	277	59,2 %	694	957	37,9 %	682	989	45,0 %
USA	246	182	-26,0 %	2 997	2 251	-24,9 %	3 718	3 412	-8,2 %
Viro - Estonia	934	710	-24,0 %	6 858	4 798	-30,0 %	7 581	9 363	23,5 %
Norja - Norway	312	209	-33,0 %	4 926	4 169	-15,4 %	6 435	5 690	-11,6 %
Alankomaat - Netherlands	869	269	-69,0 %	3 922	2 601	-33,7 %	4 079	4 733	16,0 %
Kiina - China	71	161	126,8 %	905	978	8,1 %	1 770	1 215	-31,4 %
Sveitsi - Switzerland	101	107	5,9 %	2 052	1 843	-10,2 %	2 532	2 298	-9,2 %
Italia - Italy	445	370	-16,9 %	4 312	3 594	-16,7 %	4 681	5 339	14,1 %
Espanja - Spain	173	163	-5,8 %	1 575	1 893	20,2 %	1 823	2 099	15,1 %
Tanska - Denmark	504	438	-13,1 %	2 555	3 278	28,3 %	2 174	4 012	84,5 %
Puola - Poland	300	259	-13,7 %	2 311	4 154	79,7 %	2 989	4 370	46,2 %
Itävalta - Austria	87	98	12,6 %	915	819	-10,5 %	1 049	1 161	10,7 %
Australia	19	82	331,6 %	604	455	-24,7 %	546	683	25,1 %
Belgia - Belgium	57	107	87,7 %	669	834	24,7 %	1 113	833	-25,2 %
Thaimaa - Thailand	286	481	68,2 %	396	3 341	743,7 %	5 446	447	-91,8 %
Intia - India	173	203	17,3 %	952	1 233	29,5 %	1 347	1 220	-9,4 %
Latvia	167	46	-72,5 %	567	604	6,5 %	521	752	44,3 %
Kanada - Canada	24	49	104,2 %	407	421	3,4 %	646	568	-12,1 %
Tšekki - Czech	273	86	-68,5 %	1 387	945	-31,9 %	1 252	1 854	48,1 %
Etelä-Korea - South Korea	84	38	-54,8 %	399	342	-14,3 %	463	571	23,3 %
Liettua - Lithuania	58	24	-58,6 %	712	502	-29,5 %	900	907	0,8 %
Israel	18	15	-16,7 %	82	91	11,0 %	202	89	-55,9 %
Unkari - Hungary	118	71	-39,8 %	482	396	-17,8 %	442	625	41,4 %
Irlanti - Ireland	18	28	55,6 %	430	411	-4,4 %	403	466	15,6 %
Turkki - Turkey	64	71	10,9 %	461	774	67,9 %	762	840	10,2 %
Brasilia	31	69	122,6 %	353	344	-2,5 %	721	490	-32,0 %
Singapore	43	47	9,3 %	303	211	-30,4 %	313	343	9,6 %
Portugali - Portugal	53	32	-39,6 %	276	396	43,5 %	275	524	90,5 %
Taiwan	4	4	0,0 %	280	125	-55,4 %	98	286	191,8 %
Kreikka - Greece	66	11	-83,3 %	156	111	-28,8 %	231	316	36,8 %
Muut maat - Other countries	1 331	1 341	0,8 %	11 797	21 375	81,2 %	15 734	14 973	-4,8 %

Yöymiset matkan tarkoituksen mukaan



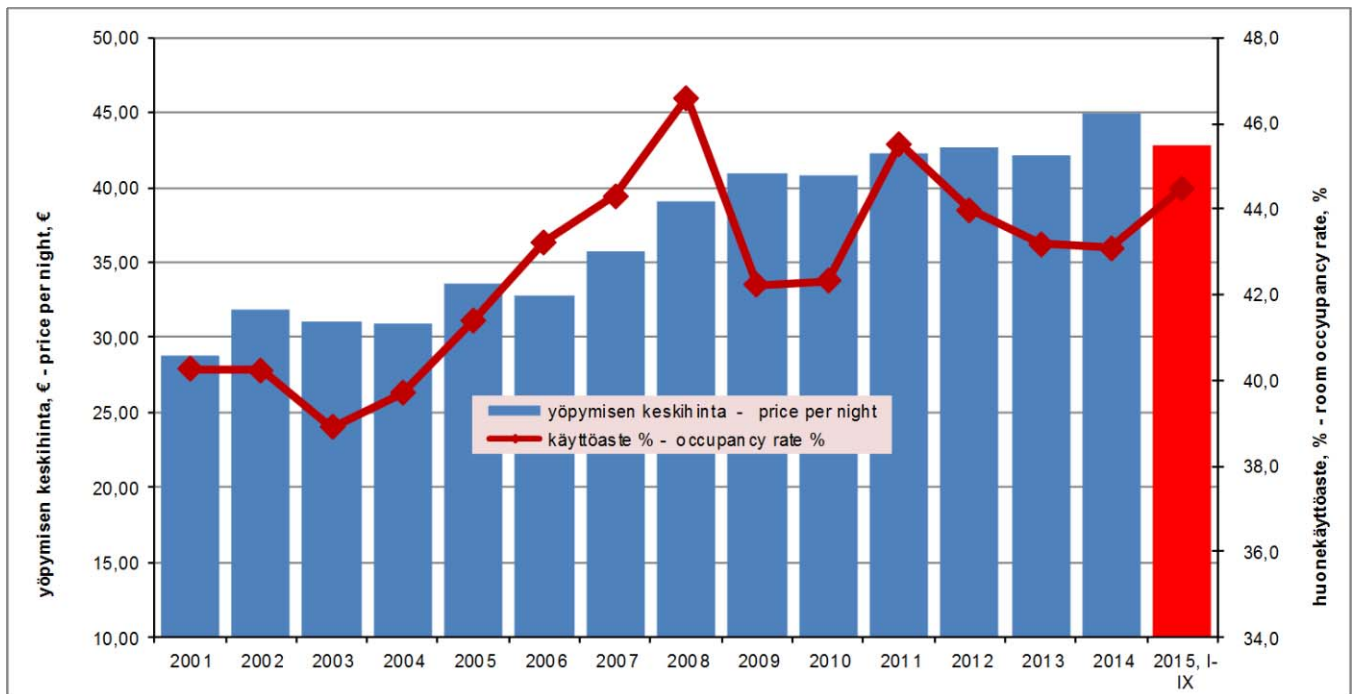
	Vapaa-aika Leisure	Osuus, % Share, %	Ammattiin liittyvät Business	Osuus, % Share, %	Muu matkan tarkoitus Other purpose	Osuus, % Share, %
2010	790 461	66,8 %	370 730	31,3 %	22 714	1,9 %
2011	831 623	64,8 %	414 193	32,3 %	37 832	2,9 %
2012	833 360	66,1 %	404 289	32,1 %	22 640	1,8 %
2013	861 329	67,4 %	382 581	29,9 %	34 169	2,7 %
2014	820 744	66,6 %	379 482	30,8 %	32 971	2,7 %
2015, I-IX	707 246	73,2 %	250 215	25,9 %	8 291	0,9 %

Kokonaisyöpymiset Visit Pohjanmaa-alueella ja markkinaosuus koko maan yöpymisistä



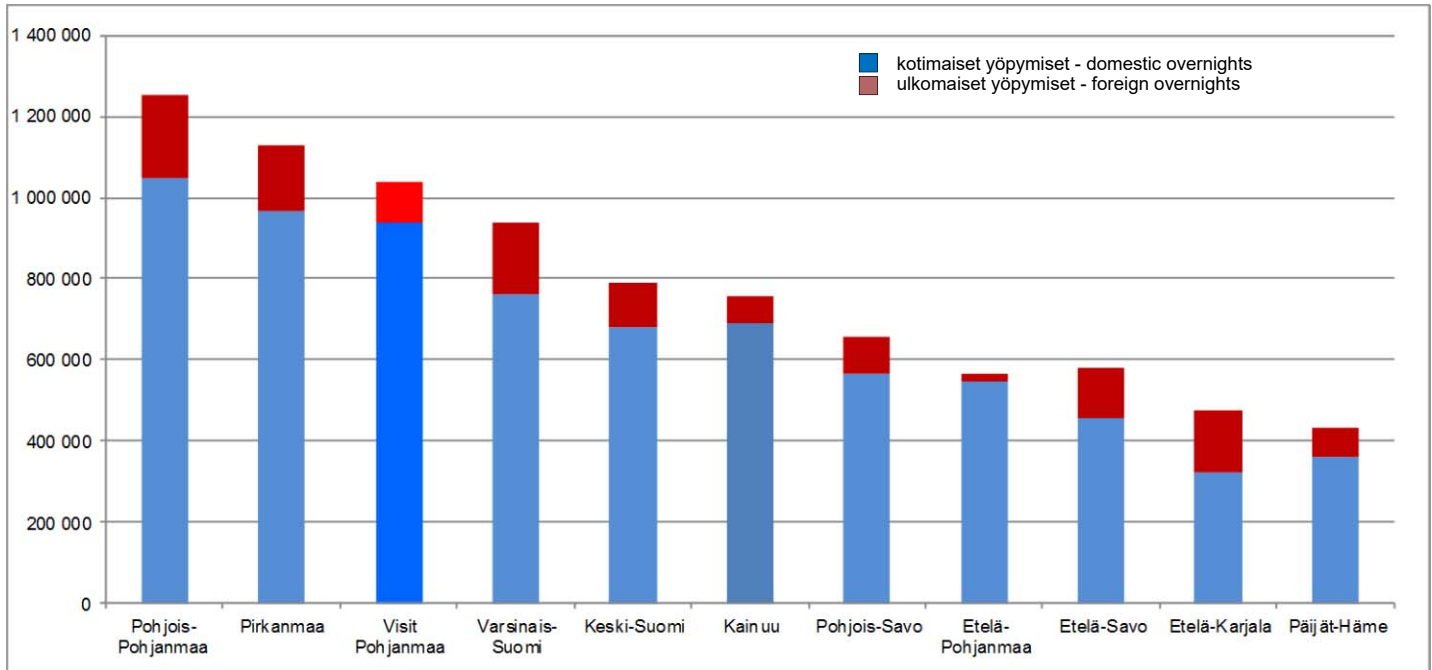
	yöpymiset nights	osuus koko maan yöpymisistä market share of the nights in whole country	muutos abs. edellisestä vuodesta change abs. from previous year	muutos % edellisestä vuodesta change % from previous year
2007	1 215 209	6,4 %	2 194	0,2 %
2008	1 261 793	6,5 %	46 584	3,8 %
2009	1 167 552	6,3 %	-94 241	-7,5 %
2010	1 183 905	6,2 %	16 353	1,4 %
2011	1 283 648	6,4 %	99 743	8,4 %
2012	1 260 289	6,2 %	-23 359	-1,8 %
2013	1 278 079	6,3 %	17 790	1,4 %
2014	1 233 197	6,2 %	-44 882	-3,5 %
2015, I-IX	1 040 104	6,6 %	31 527	3,1 %

Visit Pohjanmaa-alueen majoitusliikkeiden yöpymisen keskihinta (EUR) ja huonekäyttöaste (%)



	yöpymisen keskihinta € price per night €	huonekäyttöaste % occupancy rate %	majoitusmyynnin arvo € value of accommodation turnover €
2007	35,69	44,3	43 374 760
2008	39,02	46,6	49 240 397
2009	40,93	42,2	47 784 744
2010	40,76	42,3	48 261 591
2011	42,27	45,5	54 259 426
2012	42,67	44,0	53 778 047
2013	42,20	43,2	53 936 779
2014	44,96	43,1	55 440 258
2015, I-IX	42,84	44,5	44 562 911

Yöpymiset Visit Pohjanmaa-alueella ja eräissä muissa maakunnissa tammi-syyskuussa



	2014, I-IX			2015, I-IX			Muutos-%		
	Yhteensä	Suomi	Ulkomaiset	Yhteensä	Suomi	Ulkomaiset	Yhteensä	Suomi	Ulkomaiset
Uusimaa	3 973 127	2 105 555	1 867 572	4 142 324	2 232 195	1 910 129	4,3 %	6,0 %	2,3 %
Lappi	1 836 348	1 143 712	692 636	1 802 147	1 109 701	692 446	-1,9 %	-3,0 %	0,0 %
Pohjois-Pohjanmaa	1 320 509	1 109 255	211 254	1 252 748	1 049 938	202 810	-5,1 %	-5,3 %	-4,0 %
Pirkanmaa	1 085 338	910 494	174 844	1 130 022	967 046	162 976	4,1 %	6,2 %	-6,8 %
Visit Pohjanmaa	1 008 577	910 507	98 070	1 040 104	938 031	102 073	3,1 %	3,0 %	4,1 %
Varsinais-Suomi	957 427	764 856	192 571	940 240	763 750	176 490	-1,8 %	-0,1 %	-8,4 %
Keski-Suomi	860 057	730 811	129 246	792 154	683 128	109 026	-7,9 %	-6,5 %	-15,6 %
Kainuu	750 836	674 161	76 675	756 041	692 475	63 566	0,7 %	2,7 %	-17,1 %
Pohjois-Savo	671 563	569 486	102 077	655 981	565 300	90 681	-2,3 %	-0,7 %	-11,2 %
Etelä-Pohjanmaa	543 999	523 063	20 936	568 569	548 920	19 649	4,5 %	4,9 %	-6,1 %
Etelä-Savo	649 730	477 255	172 475	579 736	455 330	124 406	-10,8 %	-4,6 %	-27,9 %
Etelä-Karjala	548 746	279 667	269 079	477 552	321 689	155 863	-13,0 %	15,0 %	-42,1 %
Päijät-Häme	468 237	388 155	80 082	432 152	360 446	71 706	-7,7 %	-7,1 %	-10,5 %
Pohjois-Karjala	399 869	312 520	87 349	397 415	320 019	77 396	-0,6 %	2,4 %	-11,4 %
Pohjanmaa	325 732	264 581	61 151	349 616	280 766	68 850	7,3 %	6,1 %	12,6 %
Kanta-Häme	296 675	264 566	32 109	282 419	251 651	30 768	-4,8 %	-4,9 %	-4,2 %
Satakunta	328 233	284 553	43 680	327 822	280 450	47 372	-0,1 %	-1,4 %	8,5 %
Ahvenanmaa	362 199	139 722	222 477	386 547	154 334	232 213	6,7 %	10,5 %	4,4 %
Kymenlaakso	287 800	200 283	87 517	267 026	199 492	67 534	-7,2 %	-0,4 %	-22,8 %
Keski-Pohjanmaa	138 846	122 863	15 983	121 919	108 345	13 574	-12,2 %	-11,8 %	-15,1 %



VISIT POHJANMAA

Vaasan Seudun Matkailu
Raastuvankatu 30
65100 Vaasa
puh. (06) 325 1125
www.visitvaasa.fi

Etelä-Pohjanmaan Matkailu Oy
Valtionkatu 1, Matkakeskus
60100 Seinäjoki
puh. (06) 420 9090
www.epmatkailu.fi

Pietarsaaren kaupungin matkailutoimisto
Kauppatori 1
68600 Pietarsaari
tourism@pietarsaari.fi
puh. (06) 723 1796
www.pietarsaari.fi

7 Sillan Saaristo ry
Kauppatori 1
68600 Pietarsaari
7siltaa@multi.fi
puh. (0)44 54 12 404
www.7siltaa.com

Kokkolan Matkailu Oy
Kauppatori 3
FI-67100 Kokkola
Suomi - Finland
puh. (0)40 8065 075
www.visitkokkola.fi

Lähteet :
Tilastokeskus

Koonnut :
Art-Travel Oy
www.arttravelconsulting.com